




> 2007ko urtarrila

> **SOZIOLINGUISTIKA  
KLUSTERRA**



**AMOREBIETA-ETXANOKo  
Euskararen Kale  
Erabileraren Neurketa**

*2006ko urrian  
egindako neurketa*



# AMOREBIETA-ETXANOKO EUSKARAREN KALE ERABILERAREN NEURKETA

1	Sarrera .....	3
1.1	Erabilera neurtzearen beharra .....	3
1.2	Euskal Herriko Neurketa .....	3
1.3	Erabilera datuen garrantzia herri mailako hizkuntza planifikazioan.....	4
2	NEURKETA nola egin dugun .....	5
2.1	Neurketa egunak eta orduak .....	5
2.2	Aztertutako zonaldeak eta neurketarako ibilbideak .....	5
2.3	Neurketarako metodologia .....	6
3	Neurketaren EMAITZAK .....	9
3.1	Emaiza orokorrak .....	9
3.2	Zonaldekako emaitzak .....	10
3.3	Adin taldekako emaitzak .....	11
3.4	Neurketa egunen araberako emaitzak .....	12
3.5	Sexuaren araberako emaitzak .....	12
3.6	Haurren presentziaren eragina .....	13
3.7	Taldearen osaera .....	15
3.8	Beste hizkuntzak eta bakarrizketak.....	16
4	Hizkuntza GAITASUNA eta BILAKAERA herrian .....	17
4.1	Markina-Xemeingo ezagutza (01) .....	17
4.2	Ezagutzaren bilakaera.....	19
4.3	Adin taldekako ezagutzaren bilakaera .....	20
5	Emaitzen AZTERKETA ETA ESANAHIA.....	23
5.1	Espero daitekeen erabilera: kontzeptuaren azalpena .....	23
5.2	Erabilera erreal eta espero daitekeen erabilera .....	24
5.3	Eskualdeko, probintziako eta Euskal Herriko datuekiko alderaketa.....	26
6	Datozen urteetarako BEGIRA Prospekzioa (2006-2016) .....	29
7	ERANSKINAK .....	31
7.1	<i>Txillardegiren</i> eredu matematikoa eta erabilera isotropiakoa.....	31
7.2	Neurketa arauak eta oharrak.....	36
7.3	Fitxak .....	39
7.4	Emaiza orokorrak .....	41

# 1 SARRERA

## 1.1 Erabilera neurtzearen beharra

Euskararen egoera ona den edo txarra den, hobera doan edo okerrera doan galdetzen digutenean, askotan ez dugu jakiten nola erantzun, eta sarri erantzuna bera oso modu subjektiboan ematen dugu. Zentzu honetan, gero eta garrantzitsuagoa zaigu euskararen egoera eta bilakaera modu objektiboan baloratzeko aukera ematen diguten datuak izatea, eta datu horien artean bada bat herriko **euskararen errealitatea adierazteko funtsezkoa dena: kalean erabiltzen den euskararen neurketa**, hain zuzen ere.

Badira beste hainbat datu (erroldako ezagutza datuak, ikastetxe eta euskaltegi-tako matrikulazio datuak...) herriko hizkuntza egoera ezagutzeko baliagarri direnak. Hala ere, herrian euskararen normalizaziorako ahaleginen ondorioak eta denborarekin ematen diren aldaketak eguneroko erabileran islatzen dira; gure herriko esparru ezberdinetan, besteak beste, herriko kaleetan. **Kale erabileraren neurketak, hortaz, errealitate horren berri ematen digu modu zuzen eta objektibo batean.**

Kontuan izan behar dugu, hizkuntza egoerari buruz ematen diren datu gehienak, oro har, hiztunek inkestetan aitorturiko datuak direla (erroldakoak, inkesta bidezko ikerketak, etab.). Hau horrela da, besteak beste, erabilera modu errealean neurtzea ez delako erraza izaten. **Soziolinguistika Klusterrak egindako neurketak kalean behaketa zuzenaren bidez lorturiko datuak eskaintzen dizkizue.** Horretarako, gainera, **oinarri metodologiko sendoa dugu.** Gaur egun Soziolinguistika Klusterra arduratzen da Euskal Herri mailan Kale Erabileraren Neurketa egiteaz eta horrez gain zenbait udalerritan ere egin ditugu honen antzeko neurketak (esate baterako, gaur egunera arte 40 bat herritan burutu ditugu neurketak SEI Elkartearen izenean, eta beste hainbeste Soziolinguistika Klusterraren izenean).

## 1.2 Euskal Herriko Neurketa

Amorebieta-Etxanon egin dugun Kale Erabileraren Neurketaren **oinarri metodologikoa Euskal Herri mailan egiten den neurketan garaturikoa da**, baina kasu honetan herriko berezitasunetara egokituta.

Euskal Herriko Kale Erabileraren Neurketa Orokorra 1989. urtean egin zen lehen aldiz eta geroztik lau urtez behin errepikatu da (2001etik aurrera bost urtez behin): 1993an, 1997an, 2001ean eta 2006an ere egin da. Azken neurketan bezala, hemendik aurrerakoak ere bost urtean behin egingo dira (besteak beste, erroldako datuekin bateratze aldera). Neurketa horretan Euskal Herriko 5.000 biztanletik gorako herri guztietan eta hemendik beherako batzuetan egiten dira neurketak. Orotara 250.000 hiztunetik gora behatzen dira kalean hizketan. 2006ko neurketan ikerketa sendotzeko hainbat aldaketa metodologiko egon dira. Guztira 63 neurtu dira, eta erabilera datuak fitxa bakarrean jaso dira (aurreko neurketetan ez bezala). Fitxa honetan informazio baliagarriena ahalik eta egokien jasotzeko lan handia egin da.

1998an EKB desagertu ondoren, **SEIk hartu zuen bere gain Neurketa Orokorra egitearen ardura** eta 2001eko azaroan bertan egin genuen IV. Neurketa. Modu horretan, beraz, **SEIk orain arteko neurketen oinarri metodologikoa eta esperientzia jaso du, eta orain, Soziolinguistika Klusterrak oinarri kontrastatu hau erabiliz egin du 2006an V. Kale Neurketa ere.**

## 1.3 Erabilera datuen garrantzia herri mailako hizkuntza planifikazioan

**Kale Erabileraren datua funtsezkoa da herri mailan hizkuntza errealitatea ezagutu edota planifikatu nahi duen edonorentzat.** Euskararen aldeko sustapen lan bat aurrera eraman ahal izateko baliabideak mugatuak izan ohi direnez, beharrezkoa zaigu premiarik larrienak zein diren ezagutzea, lehenetsunak finkatzea, eta ondoren horiengan eragiteko ekimenak martxan jartzea.

Neurketak, besteak beste, adin talde bakoitzak kalean euskara zenbat erabiltzen duen esaten digu, eta horrek **asko errazten digu ondoren lehenetsunak non dauden identifikatzeko.** Gainera, Kale Erabileraren neurketak maiztasun batekin eginez gero (urtero, bi urtez behin...), urtetik urtera gertatzen den bilakaera ezagutu ahal izango dugu, eta modu horretan herrian izaten diren hizkuntza aldaketak gertutik jarraitu ahal izango ditugu.

Soziolinguistika Klusterrak Amorebieta-Etxanon egiten duen lehen neurketa da 2006ko hau<sup>1</sup>. Alde horretatik, ezingo ditugu datuak aurreko urtekoekin alderatu eta dagokion interpretazioa egin, **baina datozen urteetan herrian informazio objektibo hau jaso eta konparatu ahal izateko lehen urratsa eman dugu.** Izan ere, urte ezberdinetako neurketen jarraipena egiteak eta datuak konparatzeak du interesa, erabilerari dagokion bilakaera ezagutze aldera.

---

<sup>1</sup> EKBk eta ondoren SEIk egindako Euskal Herri mailako neurketetan, 1989an, 1993an, 1997an, eta 2001ean Amorebieta-Etxanon ere neurketak egin ziren. Neurketa haietan jasotako lagina, ordea, nahikoa zen neurketa nagusirako, baina ez herri mailako neurketa gisa hartzeko. Hori horrela, ez da egokia datu hauek bilakaeran aintzat hartzea.

## 2 NEURKETA NOLA EGIN DUGUN

### 2.1 Neurketa egunak eta orduak

Amorebieta-Etxanon Euskararen Erabileraren Kale Neurketa 2006ko urrian burutu da: hilaren 17an (asteartea), 18an (asteazkena), eta 21ean (larunbata), hain zuzen.

Guztira ondorengo koadroan dituzuen lau neurraldiak egin dira:

➤ Urriak 17, asteartea,	16:30-18:30
➤ Urriak 18, asteazkena,	18:00-20:00
➤ Urriak 21, larunbata,	11.00-13:00
➤ Urriak 21, larunbata,	18.00-20:00

### 2.2 Aztertutako zonaldeak eta neurketarako ibilbideak

Amorebieta-Etxanon bi ibilbide nagusitan egin da neurketa, beti ere udaleko teknikarien irizpideak kontuan hartuta. Aztertutako ibilbideek herri guztia zeharkatzen dute, ahalik eta hiztun kopuru adierazgarriena eta gunerik jendetsuenak biltzea izan baita gure asmoa.

Hori horrela, **Kale Neurketa burutu den bi ibilbideek** kale hauek hartu dituzte neurraldi bakoitzean:

#### 1.ibilbidea

- Luis Urrengoetxea
- Larrabide
- Euskal Herria plaza
- Karmen
- Kalbario plaza
- Konbenio
- Herriko plaza
- Urbano Larruzea
- Zezilia Gallartzagoitia
- Sabino Arana
- Karmen
- Luis Urrengoetxea

#### 2.ibilbidea

- San Pedro
- Txiki Otaegi
- Zelaieta parkea
- Abasolo apezpikua
- Zirilo Arzubiaga
- Sabino Arana
- Nafarroa

- Zubiondo parkea
- Jauregibarria
- Andramariko plaza
- Nafarroa
- Gernika plaza

## 2.3 Neurketarako metodologia

Arestian aurreratu dugun moduan, ibilbide bakoitzaren nondik norakoa zehazterakoan eta definitzerakoan irizpide nagusia herriko kalerik jendetsuenak biltzea izan da: plaza inguruak, parkeak, geltokiak, salerosketa kaleak, etab. Ibilbidearekin batera, neurketarako egunak eta orduak ere definitu ditugu, eta hauen hautaketan gure helburua herriko biztanle guztiak (potenzialki behintzat) neurtu ahal izatea izan da; alegia, hautatutako egun eta orduetan herritar guztiek izatea estatistikoki neurtuak izateko aukera.

### Neurtzaileak

Kale neurketa hauek egiten Soziolinguistika Klusterreko lau neurtzaile profesional ibili dira: Txomin Magdalena, Maitane Iruarizaga, Miren Madariaga, eta Maite Amuriza. Neurtzaile hauek neurketa horretarako beharrezko formazioa jaso dute Soziolinguistika Klusterraren eskutik, eta bertako irizpideei jarraiki bildu dituzte behatutako errealitateari buruzko datuak. Herriko hiru laguntzaile ere ibili da beraiekin: Maite Etxebarria, Maite Ugarte, eta Urtzi Barrenetxea.

### Behaketa zuzena

Neurtzaile hauen ikerketa-metodologia behaketa zuzena izan da. Hau da, hiztunak neurketaren momentuan erabiltzen duen hizkuntza jaso dute zuzenean, ezertxo ere galdetu gabe. Horrela, neurtzaileek ibilbidean zehar topatzen duten jendeak darabilen hizkuntza jaso dute, horretarako espreski prestatutako fitxetan (ikus 3. eranskina).

Hiztunek, bada, ez dakitenez behatuak direnik, neurtzaileek hiztunaren joera naturala jaso dute. Beraz, inkestaren bidez jasotako datuen subjektibotasuna baztertzen da, eta horrela emaitza fidagarriagoak lortzen dira.

### Elkarrizketa hizkuntza

Ezaugarri metodologikoen artean aipatu beharreko beste bat honakoa da: neurtzen duguna, **norbanakoaren hizkuntza baino, taldeko elkarrizketa hizkuntza** dela. Kaleko erabileraz ari garela, elkarrizketak dira behatzen eta zenbatzen ditugunak, eta elkarrizketok beti dira bi lagun edo gehiagoren artekoak (ezinbestean). Ondorioz, talde batean elkarrizketa bat behatzen dugunean, **une horretan hizketan ari denaren hizkuntza** hartzen dugu kontuan talde osoarentzat, suposatuz une horretan hizkuntza horretan ari badira, beste batean ere horrela ari direla, eta aldi berean suposatuz taldeko hiztun hori izan beharrean beste bat balitz hizketan ari dena, neurtu dugun hizkuntza berean egingo lukeela.

Kale erabileraren neurketa izanik, hiztun talde bakoitza une labur batean baino ez dugu behatzen, eta ondorioz metodologia honekin ezin dugu taldeko kide bakoitzaren jokaera ezagutu. Dena den, hau horrela egiteko oinarri metodologikoak sendoak dira. Kanean behatzen ditugun hiztun taldeek hizkuntza jokaera finkatua izaten dute eta hau oso gutxitan aldatzen da. Neurtzen ditugunak kasurik gehienetan lagunak, familia berekoak edota hurbilekoak izaten dira. Kasu hauetan, Euskal Herrian behatu ahal izan diren hizkuntza ohituren arabera, erabakita egoten da —inkontzienteki bada ere— zein hizkuntzatan izango den elkarriketa.

Euskara ez dakitenen kasuan erabaki hori automatikoa da (gaztelaniaz, alegia). Eta dakitenen artean, pertsona bat ezagutu eta denbora gutxira finkatu ohi da berarekin zein hizkuntza erabili. Talde batean ere antzera gertatzen da: hiztun jakin batzuen artean hizkuntza jakin bat hautatzen da eta aurrerantzean hiztun horien arteko elkarriketak kasurik gehien-gehienetan hizkuntza horretan izango dira. Jakin badakigu hizkuntza ohiturak aldatu ere egiten direla —ahalegin horretan dihardugu, hain juxtu— baina aldaketa ez da “berez” edo modu erraz batean gertatzen, eta hain zuzen aldakaiztasun horrek, hiztun jakinen arteko hizkuntza ohiturak, oro har, egonkor izatea dakar.

## **Fitxak**

2006ko neurketa honetan erabilera datuak fitxa bakarrean jaso ditugu. Fitxa honen bidez, erabilera zenbatekoa den jakiteaz gain, ondorengo hiru aldagai hauek euskararen erabileran duten eragina neurtzeko aukera izan dugu: sexuaren eragina, haurren presentzia eta neurtzen dugun taldearen osaera. Neurraldi guztietan fitxa berdina erabili da.

Laginari dagokionez, herriko biztanleria kontuan izanik erabileraren emaitzak adierazgarriak izan daitezten neurtu beharreko hiztun kopuru minimoa zenbatekoa den kalkulatu dugu. Lagin errepresentagarri horrek ezarritako gutxienekoak gainditu ahal izan ditugu egindako neurketetan eta, hortaz, **neurketa horrek modu adierazgarrian islatzen du Amorebieta-Etxanoko kaleetan gaur egun euskara zenbat erabiltzen den.**

## **“Zornotzarren” erabilera baino Zornotzako kaleetakoa**

Muga metodologikoak tarteko, ezin dugu erabateko ziurtasunez esan neurketa honetan jasotakoa Amorebieta-Etxanoko biztanleen (*zornotzarren*) erabilera denik. Horren orde, zuzenagoa da esatea Amorebieta-Etxanoko kaleetan jaso dugun erabilera dela hemen aurkezten duguna. Izan ere, ezin dugu ziurtatu kanean neurtzen ditugun hiztun guztiak herrikoak direnik.

Bestalde, Kale Erabileraren Neurketa egitean neurtzen ditugun hiztunak ez dira beti berdinak, eta ezin dugu aurreikusi kanean noiz norekin topo egingo dugun. Ondorioz, jasotako datuak adierazgarriak izanik ere, aztergai dugun aldagaia —euskararen kale erabilera, alegia— neurri txiki batean aldagarria da. Horregatik da, besteak beste, bereziki interesgarria maiztasun jakin batekin neurketak egin eta joera nagusiei erreparatzea. Edonola ere, erabilitako metodologiak bermea ematen digu neurketa bakoitzaren emaitzetatik zenbait ondorio orokor ateratzeko.

## **Adierazgarritasuna**

Esan bezala hainbat aldagaik erabileran duen eragina aztertu dugu neurketan: adina, sexua, eta taldearen osaera, besteak beste. Horretarako bi ibilbidetan bi orduko lau neurraldi egin ditugu.

Neurraldi guztietan hiztunaren adina jaso dugu (zortzi ordutan, beraz); baita hiztuna haurrekin dagoen ala ez, hiztunaren sexua, eta behatutako taldea adin talde bereko kideez osaturik dagoen ala ez

Emaitzak aztertzerakoan laginaren tamaina izango dugu kontuan, laginak gutxieneko kopuru bat bete beharko du aldagai horren eragina aztertu ahal izateko. Izan ere, aldagaia zenbat eta zehatzagoa izan lagina txikiagoa izango da eta datuek adierazgarritasuna galduko dute. Esaterako, behatutako hiztunen adina taldeka banatzeko behar adina lagin (neurtutako pertsona kopurua) izango dugu, baina adin talde bakoitzean sexuaren arabera azterketa egiteko ez, aldagai bat zenbat eta gehiago deskonposatu, orduan eta lagin txikiagoa baitugu emaitzen irakurketa egiteko.

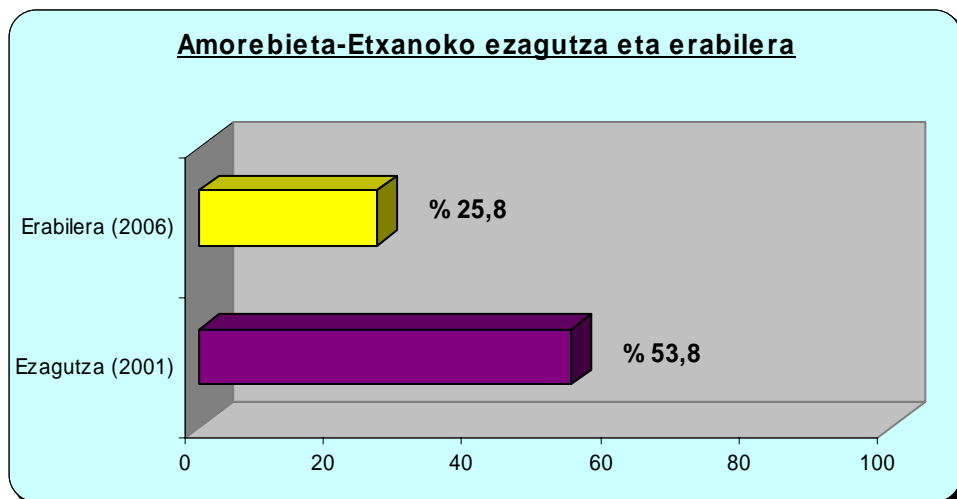
### 3 NEURKETAREN EMAITZAK

#### 3.1 Emaizta orokorrak

2006ko neurketa honetan jasotakoaren arabera, **Amorebieta-Etxanon euskararen kale erabilera % 25,8 da**; alegia, kalean neurtu diren 100 elkarrizketetatik 26 entzun ditugu euskaraz, eta gainerakoak erdaraz (gaztelaniaz gain, beste hizkuntzak ere kontuan hartu ditugu azterketa honetan).

Egindako neurketetan guztira 2.910 hiztuni dagozkien datuak jaso dira, herriko biztanleriaren % 18,4<sup>2</sup> litzatekeena. Behatutako hiztun kopuru honek Soziolinguistika Klusterrak neurketaren emaitzen fidagarritasuna bermatzeko ezarritako gutxienekoa gaingitzen du, eta hortaz, **neurketa honetan lortutako erabilera datuek oinarri sendoa dute laginaren tamainari dagokionean**.

Euskararen KALEKO ERABILERA (2006)	Euskararen EZAGUTZA (01)
<b>% 25,8</b>	% 53,8
<b>Neurtutako hiztun kopurua</b>	Amorebieta-Etxanoko hiztun kopurua (01)
<b>2.910</b> (herritarren % 18,4)	15.779



<sup>2</sup> Amorebieta-Etxanok 15.779 biztanle ditu 2001eko erroldako datuen arabera. Kontuan hartzekoa da, dena den, kale neurketa batean zenbait hiztun behin baino gehiago neur daitezkeela edota neurtutako hiztunen bat herrikoa ez izatea gerta daitezkeela.

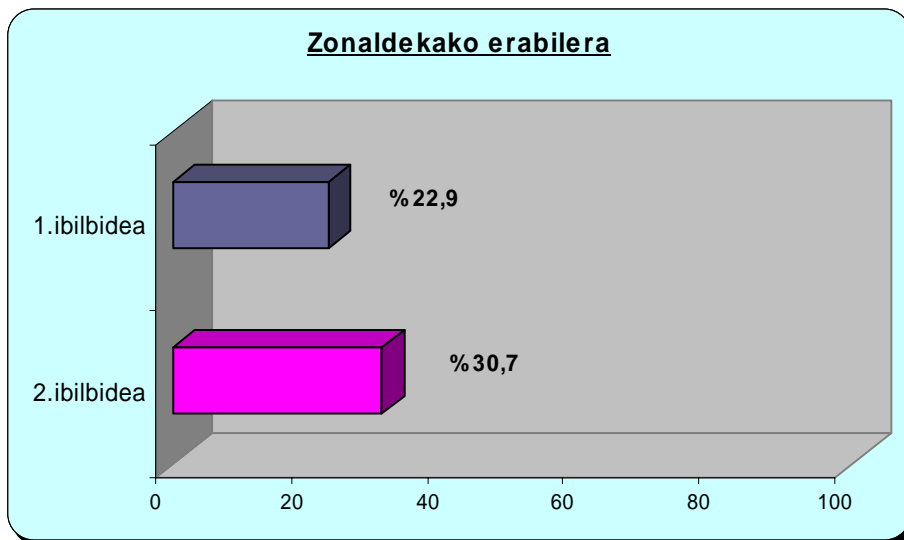
## 3.2 Zonaldekako emaitzak

Herritarren espazio publikoetako hizkuntza erabilera neurtzea helburu izanik, **behaketa herriko bizitza soziala gertatzen den zonaldeetan** oinarritu dugu. Zonalde horiek definitzeko, herritarren harreman-gune nagusiak non kokatzen diren zehaztu da, eta behin gune horiek definitu ostean, zonaldearen barruan jarraitu beharreko ibilbideak erabaki dira, beti ere udaleko teknikariek elkarlanean.

Hala ere, **emaitzak datu orientatibo eta hurbilpenekoak baino ez dira**, auzo batetik besterako biztanleen mugimendua handia baita; hau da, zaila gertatzen da auzo jakin bateko errealitate soziolinguistiko zehatza antzematea **mugikortasuna, auzoen artean**, etengabea delako.

Esan bezala, Amorebieta-Etxanon, udal-arduradunekin adostutakoaren arabera, neurketak bi ibilbide nagusitan egin dira: (2.2.puntuaz azaldu bezala): 1. ibilbidea eta 2. ibilbidea deitu ditugu. Hona hemen bakoitzean behatutako hiztun kopurua eta euskaraz neurtutakoen proportzioa ehunekotan.

Auzo edo guneak	Neurtutako hiztunak	Erabilera batez bestekoa
1.ibilbidea	1.803	% 22,9
2.ibilbidea	1.107	% 30,7



Diagraman ikus daitekeen moduan, beraz, **2. ibilbidean 1. ibilbidean baino erabilera altuagoa jaso da**: % 31 eta % 23, hurrenez hurren. Aldea oso nabarmena izan ez bada ere, 2. ibilbidean 1.an baino 8 puntu altuagoa izan da erabilera maila.

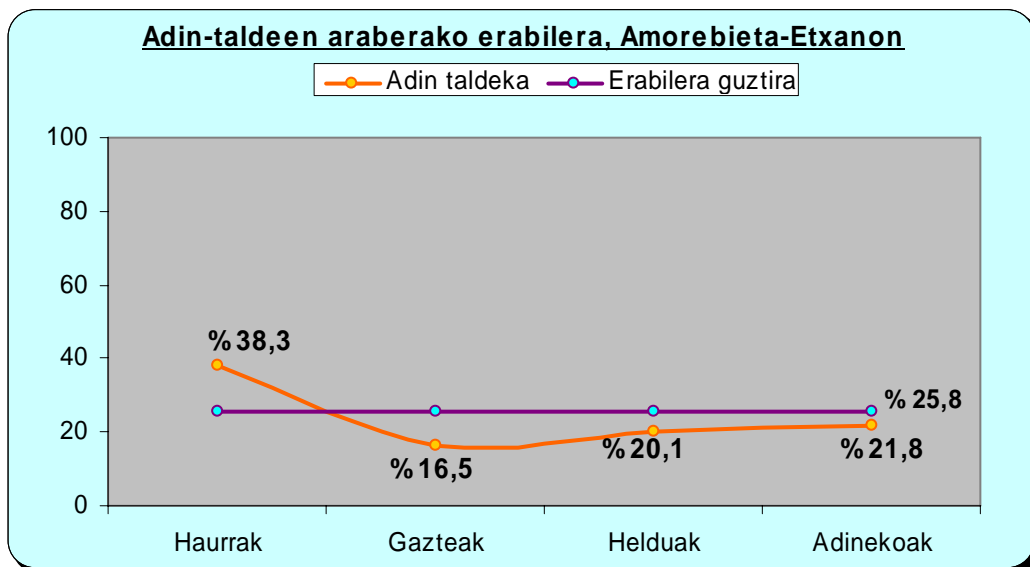
Aurrera begira, neurketa ibilbide berdinetan egiten jarraituko balitz, kontuan hartzekoa izango da datu hau. Interesgarria izango da aurrerantzean jasotzen diren datuek joera berbera erakusten duten aztertzea. Oraingo kasuan, aldiz, ibilbide bakoitzeko erabilera erreferentzia bat baino ez da, eta egun guztietan guztira jasotako lagina da guretzat erreferentzia nagusia.

### 3.3 Adin taldekako emaitzak

Neurketako datuak adin taldeka bereizita jaso ditugu. Eta adin taldeak, berriz, honela banatu ditugu:

↔	<b>Haurrak:</b>	0 urtetik 14 urte bitartekoak
↔	<b>Gazteak:</b>	15 urtetik 24 urte bitartekoak
↔	<b>Helduak:</b>	25 urtetik 64 urte bitartekoak
↔	<b>Adinekoak:</b>	65 urtetik gorakoak

Egindako neurketa guztiak batuta, honako hau da adin talde bakoitzean neurtutako euskararen erabilera:



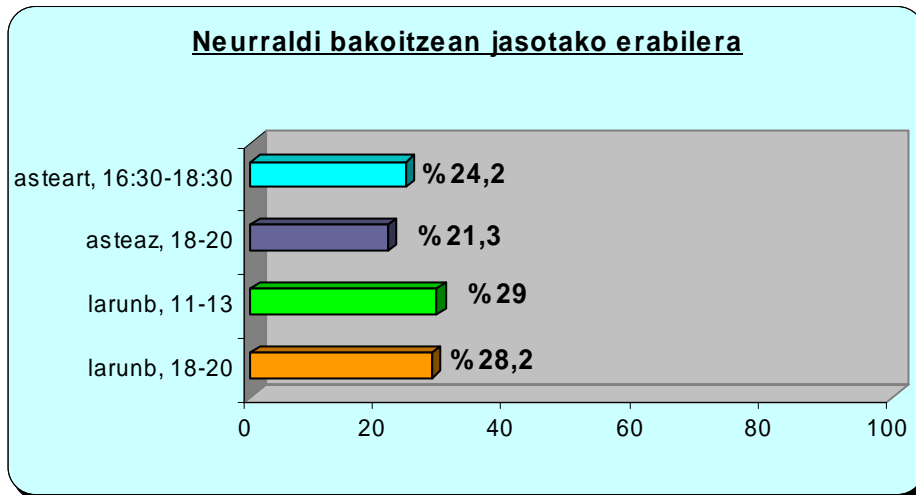
Diagraman ageri moduan, **euskara gehien erabiltzen dutenak haurrak dira (% 38,3)**; haurren adin-taldea da herriko batez bestekoaren gainetik ageri den bakarra. Gazteen adin-taldea, herriko batez bestekoaren azpitik, eta haurren erabilera erdia baino gutxiagorekin ageri da (% 16,5); euskara gutxien erabiltzen duen adin-taldea da. Herriko batez bestekotik behera gelditzen dira **helduen adin-taldea eta adinekoena** ere. Bien erabilera maila antzekoa da: % 20 eta % 22, hurrenez hurren.

Datu hauek kontrastatze aldera, kontuan hartzekoa da adin taldeka neurtutako hiztunen kopurua. Izan ere, neurketa gehienetan gertatzen den moduan, Amorebieta-Etxanon ere azpimarratzekoa da **gazteetan neurtu dela hiztun kopururik txikiena**. Helduetan, haurretan, eta adinekoetan, berriz, hiztun kopuru handia neurtu da.

Euskal Herri mailan joera orokorra da gazteen erabilera haurrenaren azpitik agertzea, eta hori gertatu da Amorebieta-Etxanon ere. Kontuan hartzekoa da, dena den, haurren eta gazteen ezagutza maila oso antzekoa izanik (laugarren atalean aztertuko ditugu), erabilera alde izugarria dagoela. Arretaz jarraitu behar da, beraz, bi adin-talde hauen erabilera arteko aldea hurrengo neurketetan, eta aurrera begira ere zein joera hartzen duen adin-talde gazteenen bilakaerak.

### 3.4 Neurketa egunen arabera emaitzak

Amorebieta-Etxanoko kaleetako erabilera aztertzeko lau neurraldi nagusi egin dira. Asteaz zehar bi eta astebukaeran beste bi. **Euskararen erabilera maila altuena larunbatean** jaso da, bai goiz (% 29) eta bai arratsalde (% 28). Euskara gutxien jaso den neurraldia, berriz, asteazken arratsaldekoa izan da (% 21).

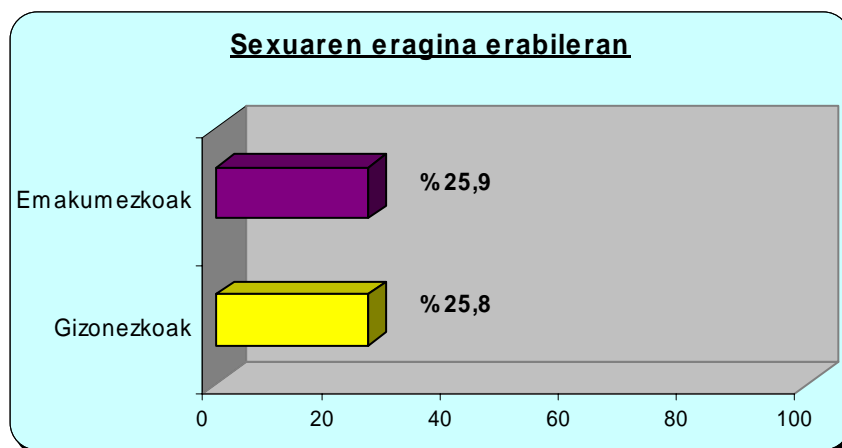


Dena den, ezin esan dezakegu asteburuan edo astegunean, oro har, noiz erabiltzen den euskara gehiago Amorebieta-Etxanon. Neurraldi batetik bestera aldea sumatzen da, eta beraz, egun batetik besterako neurketen emaitzak alderatuz ezin da ondorio garbirik atera, gure ustez.

Aurrera begira, neurketa egun eta ordu berdinetan egiten jarraituko balitz, joera modura kontuan hartzekoa izango da datu hau. Interesgarria izango da aurrerantzean jasotzen diren datuek joera berbera erakusten duten azterzea. Oraingo kasuan, aldiz, neurraldi bakoitzeko erabilera erreferentzia bat baino ez da, eta egun guztietan guztira jasotako lagina da guretzat erreferentzia.

### 3.5 Sexuaren arabera emaitzak

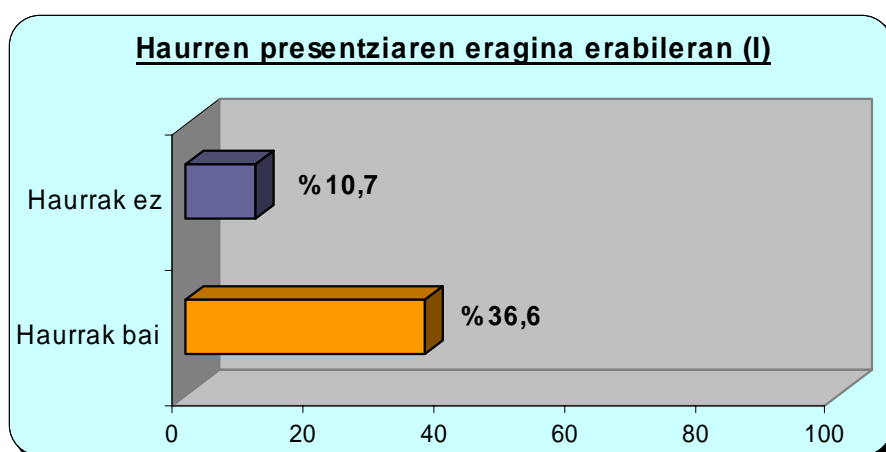
Hego Euskal Herrian, hiztunaren sexuak, hau da, hiztuna emakumezkoa edo gizonezkoa izateak oro har ez du eragin esanguratsurik euskara erabiltzerakoan. Amorebieta-Etxanon ere hori bera da 2006ko kale neurketan jaso duguna: **gizonezkoek eta emakumezkoek euskara neurri berean erabili dute**, diagraman ikus daitekeen moduan (% 26). 2006ko neurketa honetan, beraz, herriko **gizonezkoek eta emakumezkoek joera berdina erakutsi dute euskara erabiltzeko**.



Aurreko urteetako neurketekin alderatzea interesgarria izan liteke, joera nagusia zein den ezagutu dezagun. Oraingo hau, ordea, lehen erreferentzia dugu, eta ezinezkoa zaigu ondorio orokorrik ateratzea. Aurrera begira, datozen urteetan sexuak erabileran duen eragina aztertzen jarraitzeak izango du interesa.

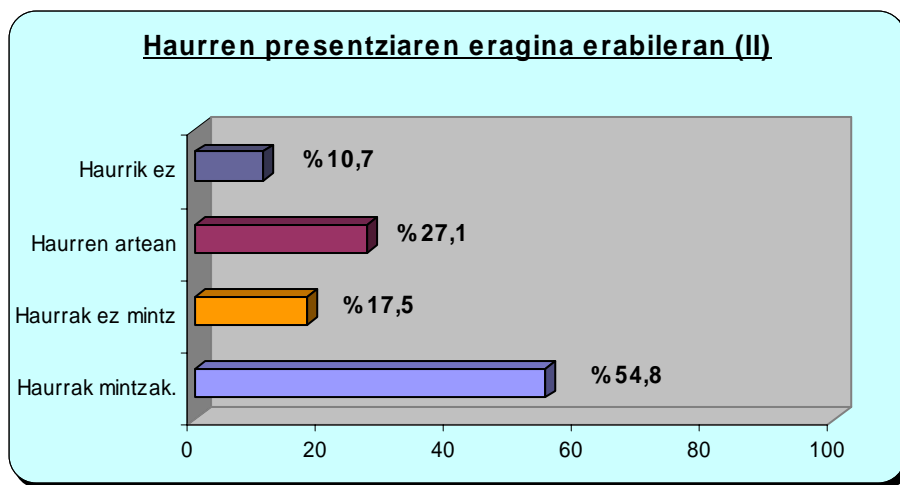
### 3.6 Haurren presentziaren eragina eta bilakaera

Haurren presentziaren aldagaia ere biziki interesgarria zaigu, kasu askotan euskararen erabileran eragin nabarmena baitu. Egin ditugun hainbat neurketetan (beste herrietan, Euskal Herrian...) haurrak tartean egotean euskararen erabilera nabarmen igotzen dela baieztatu ahal izan dugu. **Datuek adierazten dute arau orokor hau Amorebieta-Etxanon ere betetzen dela.** Ikus dezagun ondorengo diagraman, haurrak egon ala ez, zenbatekoa den aldea:



**Haurrik tartean ez denean erabilera % 10,7** den bitartean, **haurrak present daudenean, berriz, neurtutako erabilera hirukoiztu baino gehiago egiten da (% 36,6)**. Nabarmen hazten da, beraz. Ondorioz, haurrik ez egotetik egotera dagoen **hazkundera % 242<sup>3</sup>** da. Esan bezala, hortaz, Amorebieta-Etxanoko kaleetan elkarrizketa batean haurrak tartean egotearen aldagaiak eragin nabarmena du elkarrizketa euskaraz edo erdaraz izateko.

Dena den, haurren presentziak zein eragin duen jakiteaz gain, interesgarria zaigu erabilera edo **komunikazio hori zehazki zein modutan gertatzen den** jakitea. Alegia, haurrak elkarrizketan zuzenean parte hartzen duten (mintzakide diren) edo ez diren mintzakide; eta horrek erabileran eraginik ba ote duen. Hori azaltzen digu ondorengo diagramak:



Horrenbestez, **erabilerak nabarmen egiten du gora haurrak mintzakide direnean**: alegia, haurrek nagusiagoekin elkarrizketan zuzenean parte hartzen dutenean (% 54,8). Diagraman ikus daitekeen moduan, haurren beraien arteko elkarrizketetan erabilera dezente baxuagoa da; erdira jaisten da, hain zuzen (% 27). Haurrak presente egonda ere, elkarrizketan parte hartzen ez badute, nagusien arteko elkarrizketetan euskararen erabilera are gehiago jaisten da (% 17,5 da erabilera kasu honetan). Haurrik tartean ez izatean, berriz, erabilera % 10,7ra jaisten da; haurren presentzia soilak ere badu eragina helduen erabileran (eragin nabarmenegia ez izan arren), Amorebieta-Etxanoko neurketako datuek erakusten digutenez.

---

<sup>3</sup> Indize hau, haurren presentziaren eragina erakusten duena, honela atera dugu:  $(36,6 - 10,7) / 10,7 * 100$

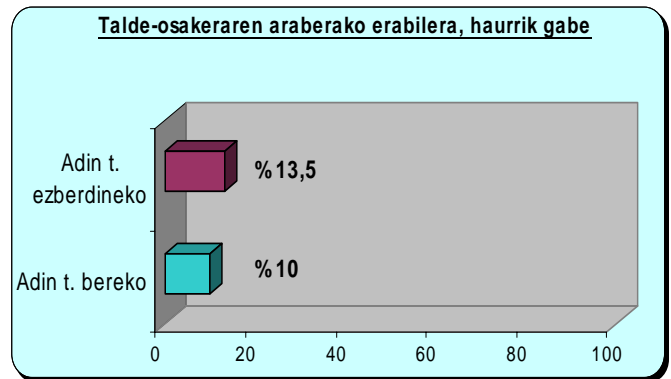
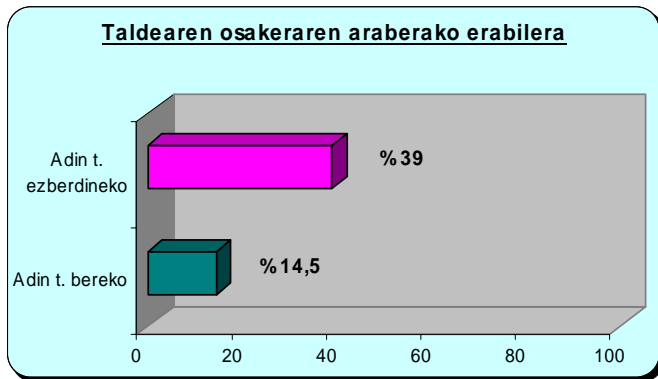
### 3.7 Taldearen osaera

Aurretik azaldu dugun moduan, 2006ko neurketan ikerketa sendotzeko hainbat aldaketa metodologiko egon dira. Besteak beste, erabilera datuak jasotzeko erabiltzen den fitxa egokitu egin da. Aztertu den aldagai berrietako bat neurtzen dugun taldearen osaera izan da; horrekin batera, haurren presentziaren aldagaia ere neurtu da (aurreko atalean azaldu duguna). Aldagai interesgarria da, kasu askotan euskararen erabilera eragin nabaria baitu.

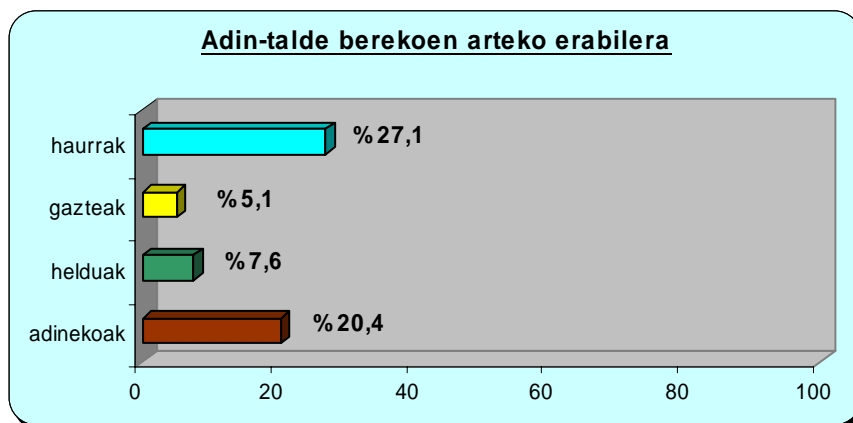
Neurtzen dugun taldearen osaera aztertuz, behatutako taldea adin talde bereko kideez osaturik dagoen ala ez ikusi dugu. Eta horrez gain, taldearen osaera tartean haurrak izanda edo tartean haurrik izan gabe ere, emaitzak bereizi egin ditugu.

Diagraman ikus daitekeen moduan, Amorebieta-Etxanon, haurrak tartean izanda, **behatutako taldea adin-talde bereko kideez osatua izan denean, erabilera maila baxuagoa izan da** (% 14,5), taldea adin-talde ezberdineko kideez osatua izan denean baino (% 39).

Haurrak tartean izan gabe, ere, adin-talde ezberdinekoen artean erabilera altuagoa da (% 13,5) adin talde berekoen artean baino (% 10); baina aldea ez da hain nabarmena izan.



Interesgarria da behatu dugun hiztuna adin-talde bereko batekin hizketan aritu denean jasotako emaitzak aztertzea ere. Izan ere, aldea dago adin-talde batzuetatik besteetara. Ondorengo diagraman ikus daitekeen moduan, haurren arteko elkarrizketetan jaso da, erabilera mailarik altuena (% 27). Jarraian adinekoen artean, % 20. Helduen arteko elkarrizketetan % 7,6ko erabilera maila jaso da. Gazteen arteko elkarrizketetan jaso da, azkenik, erabilera mailarik baxuena: % 5eko erabilera, hain zuzen. Aurretik aipatu dugun moduan, haurren eta gazteen ezagutza maila oso antzekoa dela kontuan hartuta, kezkarria da gazteen artean jaso den erabilera maila baxu hori.



Aurrera begira egin daitezkeen neurketetan, interesgarria izango da adin-talde berekoen artean jasotako emaitzek zertara egiten duten aztertzea. Horretarako, aurretik esan dugun moduan, beharrezkoa izango da datuak modu berean jasotzea.

### 3.8 Beste hizkuntzak eta bakarrizketak

Txosten honetan aurretik aipatu dugun moduan, 2006ko neurketan ikerketa sendotzeko hainbat aldaketa metodologiko egon dira. Horien artean sartzen da beste hizkuntzak eta bakarrizketak espreski jasotzea ere.

Neurketarako fitxaren atzeko aldean “**beste hizkuntzak**” jasotzen dira; alegia, herrian euskara edo gaztelera ez den beste hizkuntza bat entzun dugunean atal honetan sartu ditugu behatutako pertsonak. Bestalde, atal honen ondoan “**bakarrizketak**” neurtzen dituen atala dugu. Bertan, eskuko telefonoz hitz egiten ari direnak eta bestelakoak (animaliekin, atarrietako interfonoz, etab.) apuntatu ditugu.

Ez dira datu asko jaso Zornotzan, ez beste hizkuntzei dagokionean ez bakarrizketei dagokionean, eta ezin hemendik ondorio garbirik atera. Edonola ere, beste herri askotan baino datu gehiago izan dira, eta jasotakoaren berri hemen azalduko dugu, laburrean bada ere:

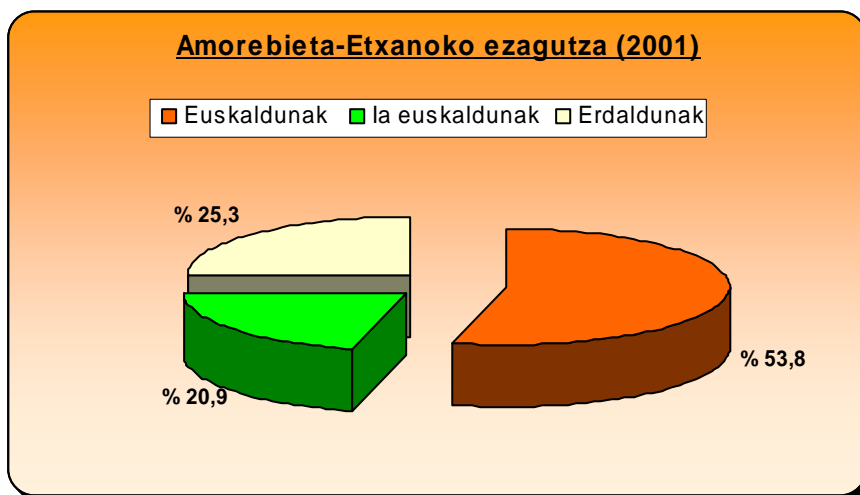
- **Beste hizkuntzei dagokionean**, 114 pertsona neurtu dira Amorebieta-Etxanoko kale neurketa honetan: 58 larunbat arratsean, 27 asteazken arratsean, 17 larunbat goizean, eta 12 astearte arratsean (horietako ia erdiak helduak ziren, 21 eta 26 haurrak eta gazteak, eta adinekoak bi besterik ez).

-**Bakarrizketei dagokionean**, berriz, guztira 46 bakarrizketa jaso dira: horietako 13 euskaraz, eta 33 gaztelaniaz; bakarrizketetan, beraz, % 28,3 izan da jasotako erabilera. Kasu honetan, neurtu diren hiztun gehienak helduak izan dira (33); 8 gazte, eta 4 haur.

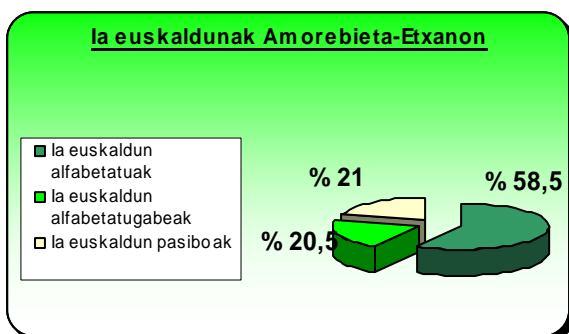
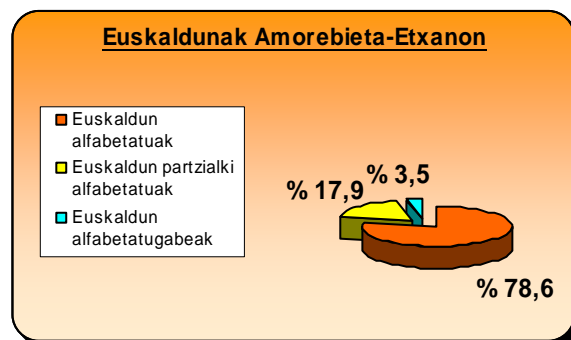
## 4 HIZKUNTZA GAITASUNA ETA BILAKAERA HERRIAN

### 4.1 Amorebieta-Etxanoko ezagutza (01)

Amorebieta-Etxanoko ezagutza (2001eko datuetan oinarriturik) hiru kategorian nagusitan banatu dugu: euskaldunak, ia euskaldunak, eta erdaldunak. Ondorengo hiru diagrametan herriko ezagutza eta kategorian biren (euskaldun eta ia euskaldunen) barne-eraketa biltzen dira (*ikus hurrengo orrian kategorian bakoitzaren azalpena*):



Amorebieta-Etxanoko euskaldunak:  
Amorebieta-Etxanoko euskaldunetan, gehiengoa, % 78,6, alfabetatuak dira. Erdizka alfabetatuak % 17,9 dira, eta % 3,5 besterik ez alfabetatugabeak.



Amorebieta-Etxanoko ia euskaldunak  
Ia euskaldunen kategorian, berriz, alfabetatuak dira gehiengoa (% 58,5). Ia euskaldun pasiboek % 21 osatzen dute, eta alfabetatugabeek % 20,5.

Kategoria hauek erroldako galdesortan euskararen jakite-mailari buruz egiten diren lau galderei (*ulertzen duzu?, hitz egiten duzu?, irakurtzen duzu?, eta idazten duzu?*) erantzuteko aukeran jartzen diren hiru erantzunen konbinaketa bidez lortu dira. Hitzunek *ezer ez, nekez*, eta *ondo* erantzuten diete galdera hauei errolda egiten denean, eta erantzun horien konbinaketatik zazpi hiztun kategoria sortzen dira:

**Euskaldun alfabetatuak:** euskara ondo ulertu, hitz egin, irakurri eta idazten dutenak.

**Euskaldun erdi-alfabetatuak:** euskara ondo ulertzen eta hitz egiten dutenak, baina nekez irakurtzen eta idazten dutenak.

**Euskaldun alfabetatugabeak:** euskaraz ondo ulertzen eta hitz egiten dutenak, baina ez irakurtzen eta ez idazten dutenak.

**Ia euskaldun alfabetatuak:** euskara ongi eta nekez ulertzen duten, nekez hitz egiten duten, eta ondo edo nekez irakurtzen eta idazten dutenak.

**Ia euskaldun alfabetatugabeak:** euskara ondo edo nekez ulertu, nekez hitz egin, eta ez irakurtzen eta ez idazten dakitenak.

**Ia euskaldun pasiboak:** euskara ondo edo nekez ulertzen eta batere hitz egiten ez dutenak.

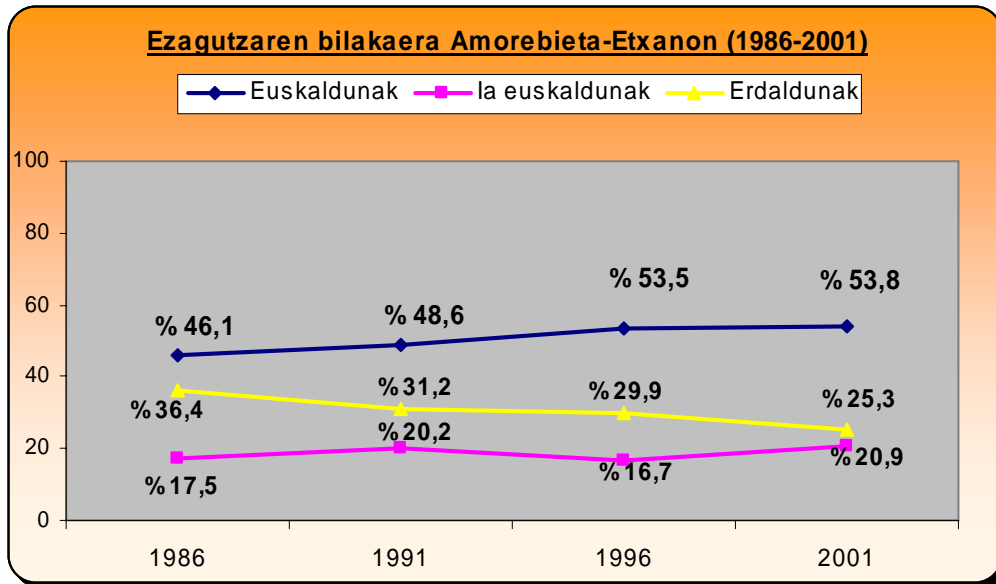
**Erdaldunak:** euskara hitz egin ez eta ulertzen ere ez dutenak.

Horrenbestez, diagrama nagusiari (Amorebieta-Etxanoko ezagutza 2001) erreparatuz gero, **Amorebieta-Etxanon euskaldunak gehiengoa direla ohar gaitezke (% 53,8); ia euskaldunek % 20,9 osatzen dute eta biztanleen % 25,3 erdalduna da.**

Gatozen segidan, azken urteetan Amorebieta-Etxanon euskararen ezagutzak zer-nolako bilakaera izan duen aztertzea. Ditugun erroldako datuak 2001ekoak direnez, 1986, 1991, 1996, eta 2001 urteen arteko alderaketa egin dezakegu. Bilakaera ondorengo orrialdeko diagrametan duzue, lehenik hiztun tipologiaka aztertuta, eta ondoren, adin taldekako bilakaera eta tipologia beretsuko inguruko bi herririkiko konparaketa (Gernika-Lumo eta Durango).

## 4.2 Ezagutzaren bilakaera

Hizkuntza ezagutzaren eboluzioa ezagutze aldera, 1986tik 2001era bitarteko hiru hiztun tipologiaren ezagutza-bilakaera duzue ondorengo diagraman:



Bilakaera orokorrari erreparatzen badiogu, Amorebieta-Etxanoko **euskaldunen ezagutza mailak** goranzko joera izan du hamabost urte hauetan: **euskaldunek 7,7 puntuan** egin dute gora 1986tik 2001era. Ia-euskaldunen kopurua ere igo egin da hamabost urteotan; gorabeherak izan arren, oro har 3,4 puntuan igo da ia-euskaldunen kopurua. Azkenik, **erdaldunen kopurua, berriz, jaitsi egin da 11 puntuan** hamabost urteotan.

**Euskaldunen bilakaerari erreparatuta**, euskaldunen ezagutza mailak gorakada progresiboa izan zuen 1986tik 1996ra bitartean. Azken bosturtekoan, ordea, eten egin da goranzko bilakaera hori euskaldunetan, eta bere horretan mantendu da (% 54an). Aurrerantzean, beraz, arretaz begiratu beharko da euskaldun kopuruak beheranzko joerarik har ez dezan.

Bestalde, erdaldunen kopuruak 11 puntuko jaitsiera izan du urteotan, eta hori seinale ona da; azken bosturtekoan jaitsiera 4,6 puntukoa izan da.

## 4.3 Adin taldekako ezagutzaren bilakaera

EAEn, gaur egun gaztelania nagusi den arren, duela 20 urte hartutako neurriei esker, euskararen etengabeko galera gelditu ez ezik, euskara berreskuratzen ere hasi da, batez ere hezkuntza-sistemari esker. **Berreskurapen horretaz jabetzeko, hizkuntza gaitasunaren bilakaera adinaren arabera aztertzea baino ez dago.** 1986ko erroldako datuak 2001eko erroldako datuekin erkatuz gero, euskarak batez ere gazteenen artean izan duen hazkundea nabaritutako dugu.

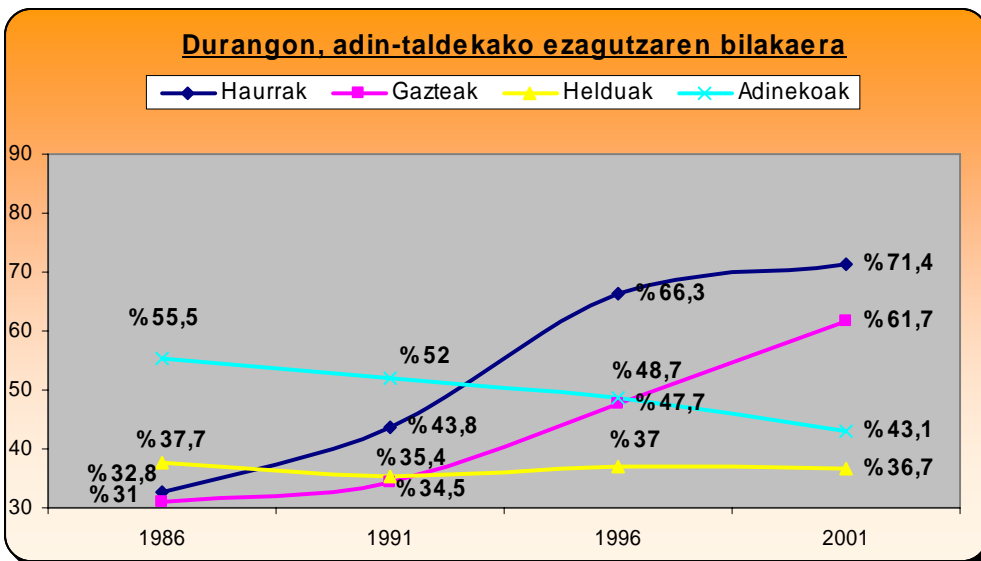
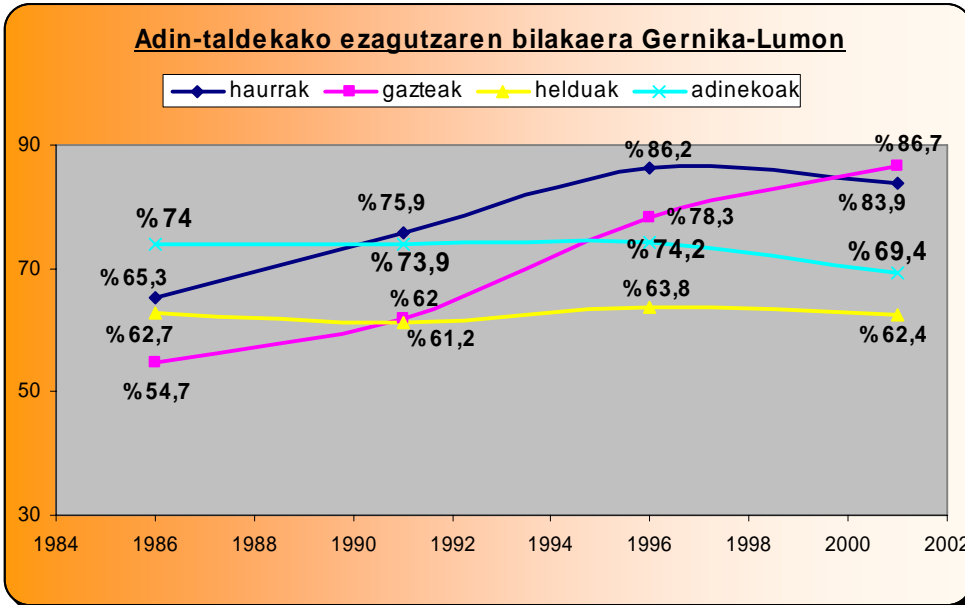
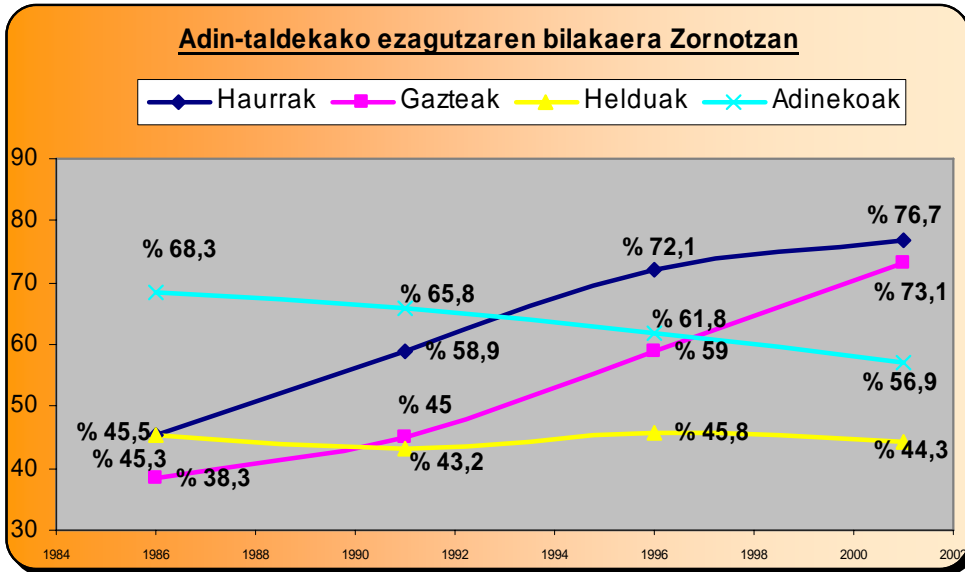
Amorebieta-Etxanon, horrela, hamabost urteok kontuan hartuta, ezagutzaren **bilakaerarik positiboena jasan duten adin taldeak haurrena eta gazteena** izan dira; horrela, ezagutzari dagokionez haurrek 31 puntuko igoera izan dute, eta gazteek 35 puntuan hobetu dute haien hizkuntza gaitasuna hamabost urteren buruan. Haurrengan, 1986tik 1996ra ezagutzaren gorakada konstantea izan zen; 1996tik 2001era, ordea, goranzko joera horren erritmoa asko mantsotu da. Gazteengan, aldiz, alderantzizkoa gertatu da: azken bosturtekoan geratuta da igoerarik nabarmenena. Hurrengo urteetan, beraz, arretaz jarraitu beharko da bi adin-talde hauetan bilakaeraren joera zein den. Datuak hobeto ulertzeko jaiotze tasak eta inmigrazioaren kopurua ere aztertu beharko lirateke.

**Helduengan, ezagutza egonkor mantendu da** hamabost urte hauetan, % 44-45en inguruan, gorabehera handirik gabe. Azken bosturtekoan % 1,5 puntu jaitسي da, esate baterako.

**Adinekoengan, berriz, ezagutzari dagokionez, hamabost urteren buruan euskararen ezagutzak beherantz egin du:** hamabost urtean hamabi puntu jaitسي da adinekoen ezagutza, eta beheranzko bilakaeraren erritmoa, apalki izanda ere, hazten joan da.

Ondorioz, bada, **ezagutza nolabait gartzetzen** ari dela azpimarra genezake, Hego Euskal Herriko toki askotan bezala. Hau da, tradizionalki zaharrek bete duten lekua, gazteenek hartu dute orain. Datozen urteetan, gertutik jarraitu beharko da joera berari eusten zaion.

Adin taldeen ezagutzaren bilakaera beste bi herrirekin alderatuko dugu: eskualde mailan edo inguruan demolinguistikoki antzekoenak diren bi herrirekin, hain zuen: **Gernika-Lumo eta Durango ekarri ditugu ondorengo diagrametara;** hurrengo orrialdean dituzue hiru herrietako ezagutzaren bilakaeraren diagrama horiek:



\* Eskala erreala 0-100 izanik ere, 30-90era egokitu ditugu argiago geratze aldera

Oro har, **ezagutzaren bilakaeran izan dira antzekotasunak hiru herri hauetan**: haurrengan eta gazteengan gertatu da ezagutza mailako bilakaerarik nabarmenena; hamabost urteotan gorakada garrantzitsua gertatu da bi adin talde hauetan, eta honek zerikusi zuzena du urte hauetan irakaskuntzan gertatu den euskalduntzearekin.

**Haurrengan**, bilakaera positiboa izan da hiru herriotan hamabost urteotan. Nabarmenezkoa da Gernika-Lumon azken bosturtekoan ezagutzak beheranzko joera hartu duela haurrengan (2,3 puntu); Amorebieta-Etxanon eta Durangon, berriz, bilakaera positiboa izaten jarraitzen badu ere, bilakaeraren eritmoa nabarmen mantsotu da. Azpimarratzekoa da, era berean, haurren ezagutza maila % 84tik gorakoa izatera iritsia dela Gernikan, eta beraz, ez da harritzekoa ezagutzak gora ez egitea. Zornotzan, aldiz, %77 izan da haurren ezagutza maila 2001ean, eta Durangon % 71.

**Gazteengan**, Amorebieta-Etxanon 1996tik 2001era gertatu da gorakadarik nabarmenena ezagutzari dagokionez; Gernika-Lumon 1991tik 1996ra, eta Durangon, azkenik, 1991tik 2001era proportzio berean gertatu da gorakada. Amorebieta-Etxanon eta Durangon, gazteen ezagutza maila haurrenaren azpitik ageri da, diferentzia handia ez bada ere (3,6 puntu Amorebieta-Etxanon, eta 10 puntu Durangon); Gernikan, berriz, ia 3 puntu altuagoa da gazteen ezagutza maila haurrenarekin alderatuta, 2001ean.

**Helduen ezagutza mailak** ez du aldaketa handirik erakutsi hamabost urteotan hiru herriotan. Gernikan egonkor mantendu da ezagutza maila, % 62-63ren inguruan. Amorebieta-Etxanon eta Durangon ere, puntu bakarra jaitsi da helduen ezagutza maila hamabost urteak kontuan hartuta.

**Adinekoengan, azkenik**, euskaldunetan beheranzko joera nabaritu da hamabost urte hauetan, hiru herrietan. Amorebieta-Etxanon eta Durangon jaitsiera 12 puntukoa izan da; Gernikan, berriz, hamabost urteren buruan 5 puntu jaitsi da adinekoen ezagutza maila.

Aurrerantzean, beraz, haurrengan eta bereziki gazteengan bilakaeraren goranzko joera berari eusten bazaio, helduen eta adinekoen adin taldeak euskaldunago bilakatuko dira, eta horrek erabileran ere eragin positiboa izango duela pentsa liteke. Gertutik jarraitu beharko da, aurretik esan bezala, haurren ezagutzaren bilakaera.

## 5 EMAITZEN AZTERKETA ETA ESANAHIA

### 5.1 Espero daitekeen erabilera: kontzeptuaren azalpena

Atal honetan erabilera erreala eta espero daitekeen erabileraren (erabilera isotropiakoaren) arteko alderaketa egingo dugu; bata, erabilera erreala, Kale Neurketan jasotako emaitza da, eta bestea **J.L Alvarez Enparantzaren –Txillardegiren- eredu matematikoa** aplikatu ondoren lortutakoa. Horretarako euskararen ezagutza mailaren arabera espero daitekeen erabilera kalkulatzeko da, hau da, ezagutza hainbestekoa izanik (gure kasuan % **53,8** da) bikotekako, hirukotekako, eta laukotekako elkarrizketetan euskaraz hitz egitea estatistikoki zenbatean den posible aztertzen da. Horretarako gure hipotesian euskaldunak euskaldunekin elkartzen direnean BETI euskaraz mintzatuko direla suposatuko dugu; egoera baikorrena beraz, elebidunak euskararekiko erabat leialak baitira, eta elebidun batekin topatzean beti euskaraz arituko dira.

Beraz, hipotesi horri jarraituta ezagutzaren eta erabileraren arteko erlazioa aztertuko dugu. Sarritan entzun ohi da erabilera ezagutza mailara iristen (edo gerturatzen) ez den bitartean, erabilera baxua dela. Baieztapen hori, ordea, ez da zuzena, ezagutza eta erabilera ezin daitezkeelako bat etorri, gurea bezalako aldebakarreko elebitasun egoera batean.

Azter dezagun ezagutzaren eta erabileraren arteko erlazio hori adibide batekin:

Eman dezagun laukote batean (A, B, D, C) hiru elebidun ditugula: A, B, D. Demagun elebidun horiek euskararekiko erabat leialak direla, alegia, beraien mintzakideak euskaraz baldin badaki beti euskaraz aritzen direla (adibiderako hipotesi didaktiko bat da, dudarik gabe).

Laukote horretan euskararen **ezagutza** % 75 da, lautik hiru baitira euskaraz hitz egiteko gai. Azter dezagun jarraian euskararen **erabilera** .

Horretarako **zoriz** gerta daitezkeen elkarrizketa posibleak kalkulatu ditugu.

**Bikoteka**, 6 talde ditugu: AB, AD, AC, BD, BC, eta DC. Horietatik C ez dagoenean hitz egingo da euskaraz, hiru kasuetan beraz (AB, AD, eta BD), beste bikoteetan erdaldun elebakarra baitago.

**Hirukoteka**, 4 talde ditugu: ABD, ABC, ADC, eta BDC. Horietatik elkarrizketa bakarrean hitz egingo da euskaraz (ABD), gainontzeko hiruretan erdaraz mintzatuko dira.

Azkenik, **laukotea** talde bakarra dugu. Eta noski C erdaldun elebakarra bertan egonez gero, erdaraz arituko dira.

Ondorioa garbia da: **hamaika taldetatik** —6 bikote, 4 hirukote eta laukote 1— **lau taldetan** arituko dira euskaraz — 3 bikotetan eta hirukoteko batean—. Hau da, taldeen % 36,4an arituko dira euskaraz.

Erabilera isotropiakoaren formulak aplikatzen baditugu, ikusten dugu nola euskararen **ezagutza % 75** izanik, eta euskaldunak aukera guztietan (mintzakidea euskalduna den guztietan) euskaraz arituko direla suposatuta —**egoera baikorrena**, beraz— erabilera **% 48,16 da**.

## 5.2 Erabilera erreala eta espero daitekeen erabilera

Aurreko adibidearen oinarria matematikara ekarrita, J.L. Alvarez Enparantzak *-Txillardegik-* espero daitekeen erabilera kalkulatzeko eredu sortu du. Ikus dezagun jarraian Amorebieta-Etxanon egindako eredu horren aplikazioa.

Amorebieta-Etxanoko euskararen ezagutza, 2001eko erroldaren arabera, % 53,8 da. Espero daitekeen erabilera (edo erabilera isotropiakoa) ondorengo formularekin kalkulatuko dugu:

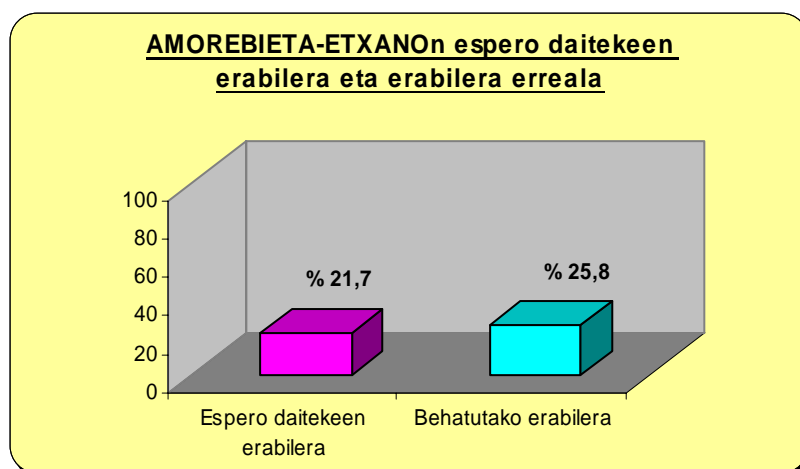
$$P_B = m_B (w_2 e_x^2 + w_3 e_x^3 + w_4 e_x^4)$$

$P_B$ =euskararen erabilera maila  
 $m_B$ =euskararekiko leialtasuna  
 $w_2$ =bikotearen pisua  
 $w_3$ =hirukotearen pisua  
 $w_4$ =laukotearen pisua  
 $e_x$ =elebidunen portzioa

### Euskararen erabilera maila:

$$1(0,5488 \cdot 0,538^2 + 0,2862 \cdot 0,538^3 + 0,1650 \cdot 0,538^4) = 0,217 = \text{\% } 21,7$$

Hortaz, Amorebieta-Etxanoko biztanleen arteko zorizko harreman posibleetan, **estatistikoki espero daitekeen euskararen erabilera % 21,7 da**. Kale Neurketak jaso duen erabilera erreala, berriz, % 25,8 da. Espero daitekeena baino 4 puntu altuagoa, hain zuzen.



Esan bezala espero daitekeen erabilerak zera adierazten du: herriko edonork beste edonorekin hitz eginez gero (ausazko konbinaketak eginaz), zenbat aukera dauden estatistikoki biak euskaldunak izateko. Beste era batera esanda, euskaldunek, aukera duten egoera guztietan (leialtasuna %100) euskaraz egiten dutela suposatuz, erabilera zenbatekoa litzatekeen.

Hau erreferentzia teorikoa da, dena den. Jakin badakigu praktikan:

- a) euskaldunen leialtasuna ez dela % 100ekoa izaten: euskara dakitenen arteko elkarrizketak ez direla kasu guztietan euskaraz izaten.
- b) herriko edonork ez duela praktikan beste edonorekin harremanik izaten (harreman gehiago dugu gure ingurukoekin, adin berekoekin eta herriko zenbaitekin ez dugu praktikan inoiz harremanik).

• **Erabilera errealak isotropiakoa gainditu du 4 punturengatik**; ezagutzagatik espero zitekeen erabilerarekiko aldea, beraz, ez da hain nabarmena euskararen erabileran. Dena dela, erabilera erreal altuagoa izatearen arrazoi nagusiak bi izan daitezke<sup>3</sup>:

1. **Herriko euskaldunak trinkoturik bizi dira**, gehienbat beraien artean harremantzen direlako. Honela, egunerokoan euskaldunak erdaldunekin erlazio gutxi izatean euskararen erabilera estatistikoki espero dena baino altuagoa da.
2. **Herriko euskaldunen leialtasuna handia da**, eta ondorioz, euskaldunen arteko elkarrizketak ia beti euskaraz dira. Horrek ere, euskararen erabilera estatistikoki espero dena baino altuagoa izatea ekarriko du.

*Espero daitekeen erabileraren inguruan gehiago sakondu nahi izanez gero, “Txillardegiren eredu matematikoa eta erabilera isotropiakoa” eranskinera jo dezakezue.*

---

<sup>3</sup> Balorazio hauek egiteko ezinbestekoa da erabileraren bilakaera eta herriaren ezaugarriak sakonkiago aztertzea eta ezagutzea. Honako hau ditugun oinarritzko datuekin egindako irakurketa bat, modu hertsian baino hipotesi bezala gehiago ulertu behar dena.

## 5.3 Eskualdeko, probintziako eta Euskal Herriko datuekiko alderaketa

	<i>ezagutza (01)</i>	<i>erabilera (06)</i>	<i>espero zitekeen erabilera (01)</i>
AMOREBIETA-ETXANO	% 53,8	% 25,8	% 21,7

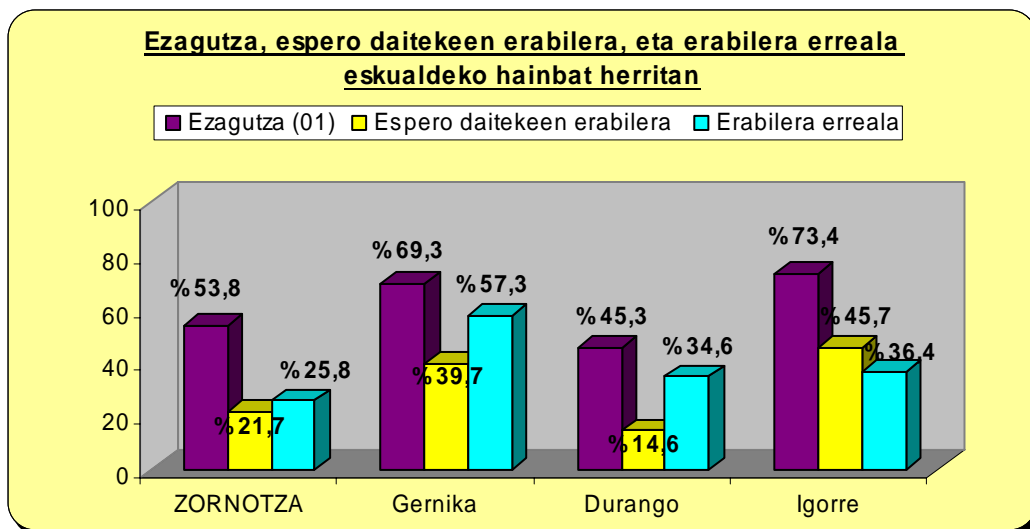
### Eskualdeko eta tipologia beretsuko hainbat herriren datuak:

	<i>ezagutza (01)</i>	<i>erabilera (06)</i>	<i>espero zitekeen erabilera (01)</i>
GERNIKA-LUMO	% 69,3	% 57,3	% 39,7

	<i>ezagutza (01)</i>	<i>erabilera (01)</i>	<i>espero zitekeen erabilera (01)</i>
DURANGO	% 45,3	% 34,6	% 14,6

	<i>ezagutza (01)</i>	<i>erabilera (06)</i>	<i>espero zitekeen erabilera (01)</i>
IGORRE	% 73,4	% 36,4	% 45,7

Ondorengo diagraman, eskualdeko tipologia beretsuko lau herriren ezagutza eta erabilera jasotzeaz gain, duten ezagutzaren arabera espero daitekeen erabilera (isotropiakoa) bildu da:



Ezagutzari erreparatuz gero, Amorebieta-Etxanoko ezagutza maila Gernikakoa eta Igorrekkoa baino baxuagoa dela ikus dezakegu; eta baita erabilera maila ere. Durangon, ordea, Zornotzan baino ezagutza maila baxuagoa ageri da, eta aldiz, Zornotzan jaso den erabilera maila Durangokoa baino baxuagoa izan da.

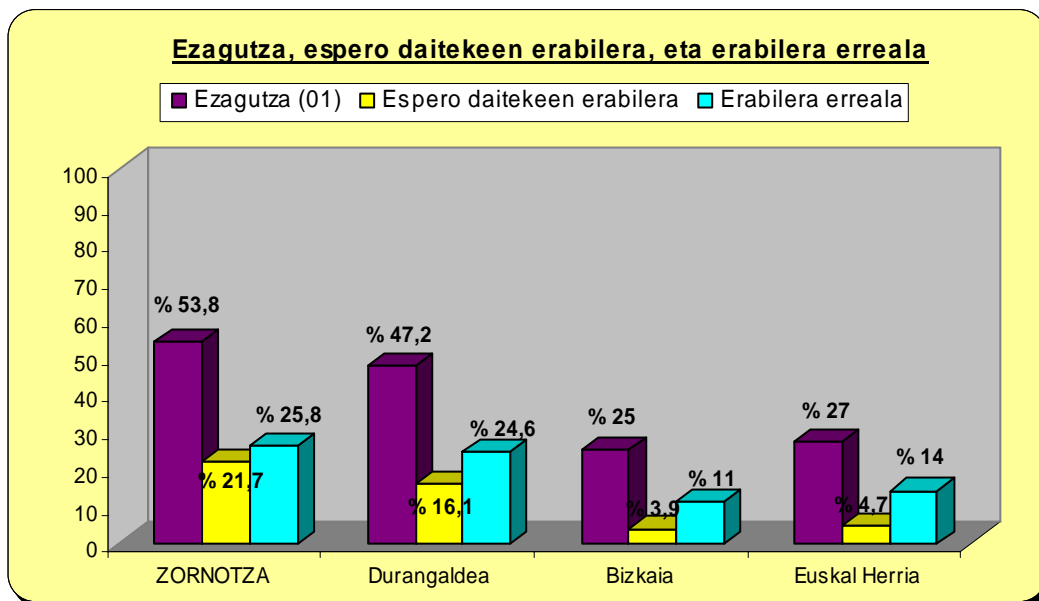
Behatutako erabilerari dagokionez, beraz, inguruko tipologia beretsuko herrien artean baxuena izan da Amorebieta-Etxanokoa. Espero zitekeen erabilerarekin alderatzen badugu, espero daitekeen

erabileraren ginetik ageri da erabilera erreala bai Zornotzan, bai Gernikan eta bai Durangon. Bien arteko aldea Zornotzan askoz txikiagoa da (4 puntu) Gernikan (18 puntu) eta Durangon (20 puntu) baino. Igorren, berriz, erabilera erreala espero daitekeenaren azpitik ageri da: 9 puntu azpitik, hain zuzen.

Kontuan hartzekoa da Zornotzako, Gernikako, eta Igorreko erabilera datuak 2006koak direla, eta Durangokoak, aldiz, 2001ekoak. Izan ere, 2006an ez da neurketarik egin Durangon.

### **Eskualdeko, probintziako eta Euskal Herriko datuak:**

	<i>ezagutza (01)</i>	<i>erabilera (01)</i>	<i>espero zitekeen erabilera (01)</i>
DURANGALDEA	% 47,2	% 24,6	% 16,1
BIZKAIA	% 25	% 11	% 3,9
Euskal Herrian <sup>4</sup>	% 27	% 14	% 4,7



<sup>4</sup> Euskal Herriari dagokion ezagutza datua estimatua da, Iparraldean 15 urtetik beherakoen ezagutza daturik ez baitugu

Amorebieta-Etxanoko erabilera eskualdeko, herrialdeko, eta Euskal Herriko erabilerarekin alderatzen badugu, Amorebieta-Etxanoko kaleetan jasotako euskararen erabilera (% 26) eskualdeko batez bestekoaren oso parekoa da (% 25). Nabarmentzekoa da, ordea, ezagutza maila (eta beraz, espero daitekeen erabilera ere bai) Amorebieta-Etxanon altuagoa dela Durangaldean baino. Euskal Herriko erabilera (% 14), berriz, 12 puntuan gailentzen du, eta Bizkaikoa (% 11) 15 puntuan.

Diagrama honetan ikus dezakegunez, neurtutako erabilera espero daitekeen erabileraren gainetik ageri da eskualdean, Bizkaian, eta Hego Euskal Herrian. Amorebieta-Etxanon ere hala jaso da; dena den, espero daitekeen erabileratik erabilera errealera Zornotzan baino alde handiagoa ageri da gainerakoetan.

## 6 DATOZEN URTEETARAKO BEGIRA PROSPEKZIOA (2006-2016)

Atal honetan, datozen urteetarako herriko euskaldungoaren bilakaeraren prospekzioa duzue. Prospekzioa SEI Elkarteak sorturiko BEGIRA tresna erabiliz prestatu dugu eta euskararen ezagutzak, zein espero daitekeen erabilerak datozen hamar urteetan herrian izango duen bilakaeraren berri ematen digu.

### Ezagutzaren bilakaera:

HERRIA	BIZTANLERIA		EUSKALDUNAK		HAZKUNTZAK	
	1996	2001	1996	2001	Bizt.	Eusk.
Amorebieta-Etxano	15786	15779	8438	8491	-0,01	0,13

BEGIRA erabiliz, zera kalkulatu dugu: 1996. eta 2001. urteetako erroldetako biztanleriaren eta euskaldunen datuetatik abiatuta, euskaldunen kopuruak teorikoki zein bilakaera jarraituko duen datozen urteetan (1996tik 2001erako bilakaera berdina jarraituta). Ondorengo taulan dituzue urtez urteko datuak:

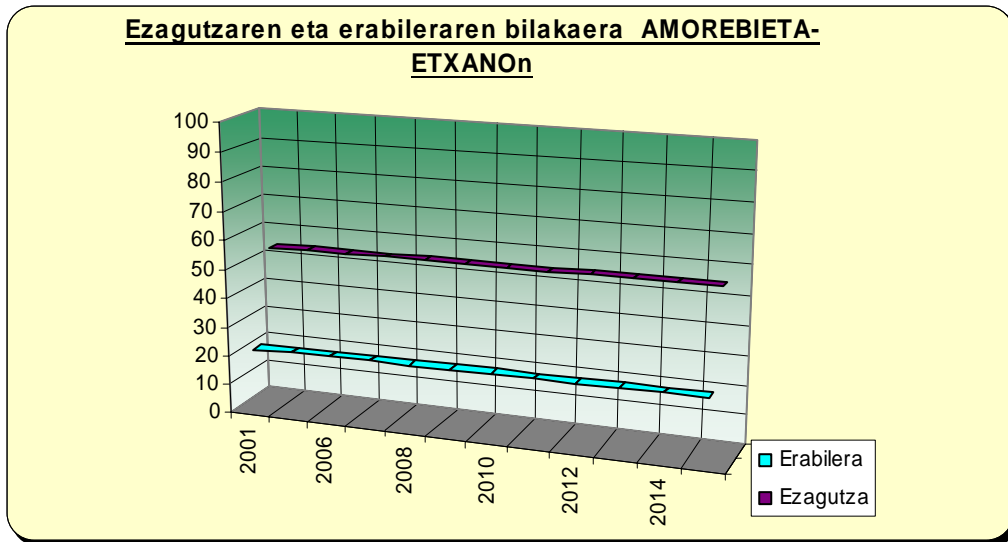
ZORNOTZA	Euskaldun kopuruaren bilakaera											
	2001	2005	2006	2007	2008	2009	2010	2011	2012	2013	2014	2015
Euskaldunak	8491	8534	8544	8555	8566	8576	8587	8598	8609	8620	8630	8641
%	53,8	54,1	54,2	54,3	54,3	54,4	54,5	54,5	54,6	54,7	54,8	54,8

Halaber, ezagutzaren bilakaera honetan oinarrituta “espero daitekeen erabilera” edo “erabilera isotropiako” ere kalkula genezake, *Txillardegiren* eredu matematikoan oinarrituz:

### Erabilera isotropikoaren bilakaera:

ZORNOTZA	Erabilera isotropiako (estimazioa)											
	2001	2005	2006	2007	2008	2009	2010	2011	2012	2013	2014	2015
Erabilera (%)	21,7	22,0	22,1	22,2	22,2	22,3	22,4	22,4	22,5	22,6	22,6	22,7

Ondorengo diagraman duzue Amorebieta-Etxanon datozen 10 urteetan ezagutzak eta erabilera isotropiakoak izango duten **bilakaeraren prospekzioa**:



BEGIRA aplikazioa baliagarria zaigu kasu askotan ditugun datuetatik abiatuta bilakaera zein izango den jakiteko.

Kontuan izan, BEGIRAKo prospekzioa egiteko 1996ko eta 2001eko erroldako datuak erabili ditugula. BEGIRAK, ezagutza aldetik urte horietan gertatu den bilakaera bere horretan mantenduz gero, ezagutzak (eta horren araberrako erabilera isotropiakoak) zein bilakaera izango duen azaltzen digu. Kontuan izan 1996tik 2001era Amorebieta-Etxanon euskararen ezagutzak 0,3 puntuko igoera besterik ez duela izan. Eta, hain zuzen, prospekzio honek adierazten diguna da urte horietako bilakaera mantenduta urtez urte zein izango den ezagutza.

BEGIRA aplikatuta Amorebieta-Etxanoko prospekzioak adierazten digunarekin batera, kontuan hartu behar dugu erabilera isotropiakoaren gainetik dagoela erabilera erreala Amorebieta-Etxanon. Beraz, pentsa liteke joera hori mantentzen bada erabilera erreala BEGIRAK erakusten digunaren azpitik egongo dela.

## 7 ERANSKINAK

### 7.1 Txillardegiren eredu matematikoa eta erabilera isotropiakoa

#### **OINARRI TEORIKOAZ ETA KONTZEPTUAREN ESANAHARI BURUZKO ZENBAIT AZALPEN (laburpen gisa)**

Txostenean “*espero daitekeen erabilera*” bezala izendatu duguna, berez, J.L. Alvarez Enparantza “*Txillardegik*”k garaturiko “*erabilera isotropiakoa*” da, eta egile beraren Eredu Matematikoan oinarrituriko kontzeptua da. Ondorengo lerrootan kontzeptu honen oinarria, esanahia eta erabilgarritasunari buruzko laburpen bat duzue.

Gaiari buruz informazio osatuagoa nahi duenak jo beza BAT Soziolinguistika aldizkariaren 28. zenbakira (51-68 orr, Xabier Isasi eta Arantxa Iriarteren artikulua, bertatik hartu ditugu laburpen honetan letra etzanean ageri diren testu batzuk). Eredu osoa, berriz, *Txillardegik* eta Xabier Isasik argitaraturiko *Soziolinguistika Matematikoa* liburuan duzue (UEU-EKB, Bilbo; 1994).

Laburpen honetan *Txillardegiren* eredutik zenbait puntu aipatuko ditugu soilik, Kale Erabileraren Neurketa egiteko moduarekin eta Erabilera Isotropiakoa kontzeptuarekin lotura zuzena dutenak, beti ere erabilitako metodologiaren eta kontzeptuen ulermena errazteko xedez.

#### Abiapuntua: ukipen egoera

Hasteko, kontuan izan behar dugu gurea hizkuntza ukipen egoera bat dela (gure kasuan, gizarte berean bi hizkuntza):

Txillardegik garatutako eredu matematikotik alderdi bat besterik ez dugu hartu. Hizkuntzen arteko ukipen egoerari aplikatuko diogu. Egoera horretan, esan dugunez, B hizkuntzako hiztun elebakar multzo esanguratsurik ez dago, hiztun guztiak A hizkuntzaren jabe diren bitartean, haien arteko batzuk B hizkuntza jakin eta erabiltzeko moduan daude.

(gure kasuan B euskara litzateke eta A gaztelania edo frantsesa).

Elebidunen aldetik B hizkuntzaren erabilera gertaera estokastiko gisa definitu dugu. Azken buru, ez dugu ezagutzen aldez aurretik zein den elebidunen portaera linguistikoa. Biztanle bakoitzak eta guztien artean momentu jakinetan hizkuntza harremanen bat gerta daitekeela suposatzen badugu, orduan B hizkuntzaren erabilera maila elebidunen proportzioaren funtzio zuzena izaten da.

Hortaz, kontuan izan behar dugu, batetik **ukipen egoeran gaudela** eta gainera, gure kasuan, euskara dakiten guztiek dakitela gaztelania edo frantsesa. Ondorioz, euskara egoera jakin batzuetan erabili ahal izango da, eta egoera horien zenbatekoa B hizkuntzaren hiztunen (alegia, euskaldunen) proportzioaren arabera izango da. Gogoan izan **erabiltzeko aukeraz** ari garela, aukera

potentzialaz, gero beste gauza bat da zer hizkuntza jokaera duten elebidun horiek, baina aukerak zenbat izango diren kalkula dezakegu.

### Probabilitatea:

Zein da B hizkuntzako 2 hiztunen arteko elkarrizketa bat gertatzeko probabilitatea?

$$PR_{BB} = e_B \cdot e_B = e_B^2 \quad \text{Non, } e_B \text{ euskal hiztunen proportzioa den (Otik 1era)}$$

Demagun, adibidez, %55a euskalduna den herri batean garela. Bertako bi biztanle (edozein) kalean elkartzan badira, zenbatekoa da biak euskaldunak izateko probabilitatea?

$$PR_2 = 0,55 \cdot 0,55 = 0,302 \text{ edota } \% 30,2$$

Baina, noski, kalean ematen diren elkarrizketak ez dira beti bi pertsonen artekoak izaten: bikoteen, hirukoteen, laukoteen eta hiztun talde handiagoen arteko elkarrizketak ere eman daitezke. Eta zenbatekoa da hirukote bat kalean elkartuta elkarrizketa euskaraz izateko probabilitatea, alegia; zenbatekoa da hiru hiztun horiek euskaldunak izateko probabilitatea? (lehengo adibide bera erabiliz);

$$PR_3 = 0,55 \cdot 0,55 \cdot 0,55 = 0,166 \quad \text{alegia } \% 16,6$$

Eta hirukotea izan beharrean, laukotea bada, probabilitatea oraindik eta gehiago gutxitzen da:

$$PR_4 = 0,55 \cdot 0,55 \cdot 0,55 \cdot 0,55 = 0,091 ; \% 9,1$$

Eta probabilitatea gero eta txikiagoa da taldea handitu ahala. *Txillardegiren* hitzetan: “*talde handietan (n = 4,5,6,...), B hizkuntzaren erabilerak erritmo esponentzial batean egiten du ihes*”. Eta errealitatean zenbateko taldetan ematen dira elkarrizketak? Orain arte Euskal Herri mailan egindako Kale Erabilera Neurketen informazioa erabil dezagun horretarako:

### Bikote, hirukote eta laukoteen proportzioa:

*EKBk 1993 eta 1997ko neurraldietan solaskide kopurua behatu zuen. Hau da, behatutako elkar hizketak bikoteetan, hirukoteetan, laukoteetan, boskoteetan edo talde handiagoetan gertatzen zirenen arabera, bikote, hirukote, laukote, boskote,... kopuruak zenbatu eta haien artean zeintzuk egiten zuten euskaraz zehaztu ere.*

*Bi neurketaldi horietan solaskide kopuruaz, guk  $w_i$  pisu estatistikoak deitutakoaz, jasotako datuetatik abiatuz, laukoteetara mugatu dugu hiztun taldeen tamainaren eragina eta  $w_2$ ,  $w_3$  eta  $w_4$  pisu estatistikoak balio finkotzat jo. Horrela, batenaz beste bikote, hirukote eta laukoteen pisuak ondorengoak finkatu ditugu:*

$$\begin{matrix} w_2 = 0.5488 \\ w_3 = 0.2862 \end{matrix}$$

$$w_4 = 0.1650$$

Beraz, kalean behatutakotik ondorioztatu dugu lau hiztunetik gorako taldeen arteko elkarrizketak oso gutxitan gertatzen direla (talde handiagoetan normalki ez da elkarrizketa bakarra egoten, gehiago baizik). Bestalde, orain badakigu bikote, hirukote eta laukoteen pisua zenbatekoa den eta proportzio hori gure kalkuluetan finkotzat hartuko dugu.

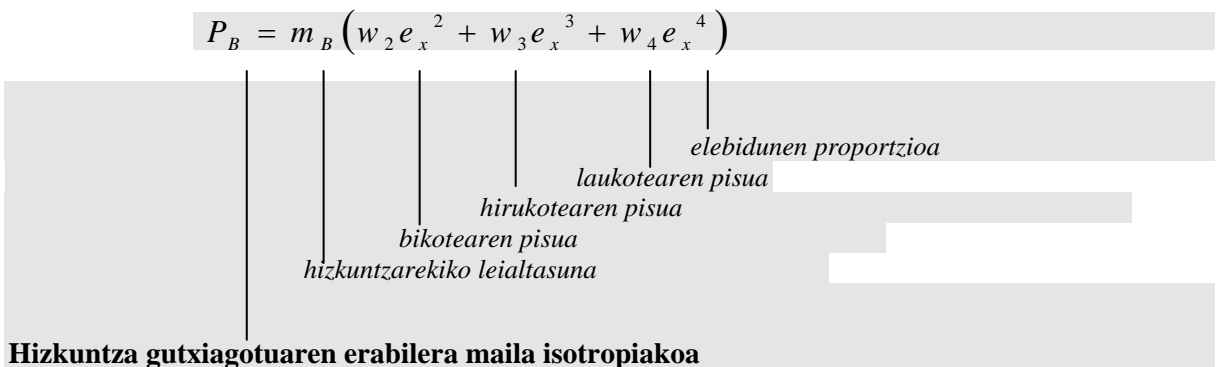
Horrela ba, probabilitate mailan, euskarazko elkarrizketak gerta daitezen dagoen aukera (berriz ere  $e_B$  herriko euskaldunen proportzioa izanik) hau izango da:

$$PR_B = w_2 e_x^2 + w_3 e_x^3 + w_4 e_x^4$$

Baina, noski, gogoan izan hasieran aipatu duguna: **ukipen egoeran gaudela** eta gainera, gure kasuan, euskara dakiten guztiek dakitela gaztelania edo frantsesa. Ondorioz, *Txillardegik* dioskunez: “*B –ren erabilera eman dadin erabat beharrezkoa den baldintza bakarra da elebidunak, horretara beharturik ez egon arren, leialtasunez, beraien artean B erabiltzen jarraitzea (lasai-lasai erabil baitezakete A beraien artean ere)*”.

Orain arteko urratsetan, elebidunen proportzio jakin bat izanik, hiztunen artean euskarazko elkarrizketak eman daitezen zenbat aukera ditugun kalkulatu dugu. Baina, jakina, mila arrazoi ezberdin tarteko, gerta daiteke euskaldunen arteko elkarrizketak erdaraz izatea. Beharrezko ez izanik ere euskaraz egite hori *Txillardegik* hizkuntza leialtasun bezala izendatu du ( $m_B$ ).

Erabilera maila hiru osagaien funtzio zuzena izango litzateke, elebidunen proportzioa ( $e_x$ ), mintzakide taldearen tamaina edo solaskide kopurua erabilera askean ( $w_i$ ) eta hizkuntza gutxiagotuarekiko leialtasuna ( $m_B$ ). Horrela, erabilera maila kalkulatzeko formula ondorengoa izango litzateke.



Formula honetatik abiatuta, erabilera isotropiakoa (edo espero daitekeena) kalkulatzeko  $m=1$  dela suposatuko dugu, alegia, euskara dakitenen arteko elkarrizketak ematen direnean beti euskaraz direla eta egoera isotropiakoa dela. Formula, hortaz:

$$P_B = w_2 e_x^2 + w_3 e_x^3 + w_4 e_x^4$$

## Azken oharrak: ISOTROPIA / ANISOTROPIA eta KONPAKTAZIOA:

Probabilitateak kalkulatzeko garaian, B hizkuntzaren ageriko erabilera zorizko gertaeratzat jo dugu. Nonahi eta noiznahi ager daitekeen jazoera dela esan nahi dugu. Gure erdua eredu estokastikoa dela esaterakoan, B hizkuntzaren erabilerari buruzko aurriritzi guztiak baztertzen ditugula esan gura dugu, zuzenak zein okerrak, ez dugu aurriritzi bakar bat onartzen. Esaten dugu, B hizkuntzaren erabilera, elebidunak tarteko direlarik, gertaera probablea dela, besterik ez. Orokorrean, kontrako frogatu ezean, gizartea linguistikoki **isotropiako** da; B hizkuntzaren erabilera, printzipioz, elebidunen proportzioaren funtzio zuzena da.

Orain arteko urratsetan gizarteko egoera isotropiakotzat hartu dugu, hortaz: alegia, suposatu dugu edozein hitzunik beste edozeinekin hitz egiteko probabilitatea duela.

Dena den, J.L. Alvarez Enparantzak eta X. Isasik egindako azterketetan ikusi da herri askotan hori ez dela horrela. Neurketak eginda, kasu batzuetan m-ren balioa 1 baino handiagoa lortzen zen neurketaren emaitza errealak gorago azaldu dugun formularen sartuta, eta hori estadistikoki onartezina da (leialtasuna %100ekoa baino handiagoa izatea suposatuko luke). Txillardegiren hitzetan “Neurketen emaitzak (mota guztietako herrietan behin eta berriz errepikatuak) soilik uler zitezkeen A hizkuntzako elebakarren kopuru handi bat hitzun elebidunekin harremanetan ez zegoela suposatuz. A hizkuntzako elebakarren isolamentu linguistiko honek B hizkuntzaren erabilera hobetzen du”

”Horrek behartu gintuen isotropia linguistikoaren hipotesia alde batera uztera. **Euskal Herrian ez da isotropia hori ematen**”

Horrek esan nahi du nolabait gure herrietan bi sare edo komunitate ezberdin daudela (euskarazkoa eta erdarazkoa) eta bateko zein besteko kideen artean harremanak izateko aukera ez dela estatistikoki askea, ausazkoa, guk hasieran suposatu dugun bezala. Beste modu batean esanda, hitzun bakoitzak bere sareko kideekin maizago ditugula harremanak beste sarekoekin baino.

Errealitate honetaz jabetzeak eraman zituen J.L. Alvarez Enparantza eta X. Isasi eredu matematikoaren garapenean urrats berriak ematera. Besteak beste, “gizarteratze tasa” (g) kontzeptua erabili dute, aipatu bi sareen arteko integrazio maila deskribatzeko.

Gorago esan bezala, neurketen emaitzetako bat izan da ohartzea badagoela A hizkuntzako elebakarren proportzio bat ez duena elebidunekin harremanik izaten.  $g=0$  izango da inolako harremanik ez dagoenean (alegia, erdaldunen eta euskaldunen sareak bata besteagandik erabat berezita bizi direnean, harremanik gabe) eta  $g=1$  izango da herriko A elebakar guztiak elebidunen sarean erabat integratuta dauden kasuetan (kasu honetan sare bakarrean leudeke guztiak, elebakarrak eta elebidunak).

Pentsatuko duzue, kasu errealik gehienak mutur batean zein bestean baino, bien artean kokatzen dira. Horrela, hemen aipatu ditugunez gain beste formula batzuk ere erabilia, kaleko erabilera neurtuta Txillardegiren erdua iristen da komunitate baten leialtasuna (m) eta gizarteratze tasa (g) zehaztera. Azken honek, nolabait Txepetx-ek definituriko euskaldungoaren konpaktazioa kontzeptuaren antzeko zerbait adierazten digu.

Dena den, Kale Erabileraren neurketa egin dugun honetan leialtasun eta konpaktazio kalkulurik egin ez dugunez, oraingoan kontzeptu hauen aipamena baino ez dugu egin nahi, interesa duen oro hasieran aipatu iturrietara jotzera gonbidatuz.

Ikusi dugu, hortaz, nola kalkula daitekeen **erabilera isotropiakoa** herri batean euskaldunen proportzioa zenbatekoa den jakinda. Gerora ikusi dugu nola praktikan Euskal Herrian ez den egoera isotropiakoa ematen, eta **gizarteratze tasa** ere kontuan hartu behar dugun.

**Dena den, erabilera isotropiakoa oso erabilgarria zaigu, herrian neurtu dugun erabilera errealaren emaitzak altuak edo baxuak diren baloratu ahal izateko erreferentzia teoriko bat ematen digulako. Eta, horretarakoxe erabili dugu guk erabilera isotropiakoa txosten honetan.**

## 7.2 Neurketa arauak eta oharrak

### Zer neurtu behar da?

Kalean, eta **kalean soilik dabilen jendearen** arteko hizkuntz erabilpena. **Leku itxiak** beraz (tabernak, dendak, kiroldegiak, etxeak, lantegiak, garraioak, edonolako lokalak,...), **neurketa honetatik kanpo geratzen dira**.

### Neurketa, ez inkesta:

Kalean goazela jendeari ez zaio galdetu behar normalean zein hizkuntza hitz egiten duen edo une horretan zein hizkuntzaz ari den mintzatzen. Ez **galdetu, entzun** egin behar dugu eta entzuten dugun hizkuntza jaso taulan, jendeari ezer esan gabe. Gure helburua kaleko hizkuntza errealitatea bere horretan jasotzea da, ahalik eta modurik objektiboenean kalean doazenek ez dute jakin behar neurketa egiten ari garenik.

### Ibilbidea:

Neurketa egiteko **ibilbide jakin bat** egongo da finkaturik alde zurratik (Soziolinguistika Klusterreko teknikariek udalekoekin adostua). Ibilbidea herriko kalerik jendetsuenek osatuko dute, normalean erdigunean (erdigunea zentzu zabalean ulertuta). Ibilbideak inguru ezberdinak zeharkatzea komeni da: erosketa-kaleak, poteo kaleak, haur jolas-lekuak, pasealeku eta parkeak, etab. Ibilbideak hasi eta bukatu leku berean egin beharko du eta **neurtzaileak behar hainbat aldiz egingo du ibilbidea**, neurraldi bakoitzak irauten dituen bi ordu horietan.

Neurtzaile bakoitza bere ibilbidean paseatzen ibiliko da. Ez dago arazorik noizbehinka eserlekuren batean eserita neurketa egiteko, eta batzuetan gainera, disimulatzeko beharrezkoa ere izango da. Baina eserita denbora gehiegi ematea ere ez da komeni. Izan ere, helburua neurketa ibilbide guztian zehar egitea da (gainera, plaza edo antzerakoetan ez bada, eserita egonda jende gutxiago neurtuko dugu).

### Datuak nola jaso:

Datuak idazteko honekin batera doan eredu erabiliko duzue, eta han ageri den moduan idaztea komeni da, hots, neurtutako lagun bakoitzeko makilatxo bat jarritz.

2001eko neurketan hiru motatako fitxak baziren ere, 2006ko neurketa honetan fitxa bakarra erabiliko dugu. Fitxan lau datu hartzen dira kontutan:

1. **Hizkuntza:** hiru zutabe nagusi ditugu: euskara, frantsesa / gaztelera edo beste hizkuntzak.
2. **Adin taldea:** behin elkarrizketa hizkuntza zehaztuta adin taldea zehaztu behar da: haurrak (14 urte bitartean), gazteak (15-24 urte), helduak (25-64 urte) eta zaharrak (65 urtetik gorakoak). Jendeak zein adin izango duen sumatzea neurtzaileen egitekoa izango da, eta gutxi gorabehera egin beharrekoa da.
3. **Neurtzen dugun taldearen osakera:** behatutako taldea adin talde bereko kideez osaturik dagoen ala ez apuntatuko dugu. Eta ez badira denak adin talde bereko multzoan sartzen, tartean haurrak present dauden ala ez jasoko dugu eta present badira mintzakide diren ala ez..

4. **Generoa:** bukatzeko mintzakideen sexua jasoko dugu.

### Adibideak:

Neurketa nola egiten den azaltzeko hiru adibide jarriko ditugu:

1.- Bi haur (neska bat eta mutil bat) badoaz euskaraz hitz egiten

- ◆ 1.pausoa: euskaraz zutabe nagusian (hizkuntza),
- ◆ 2.pausoa: adin talde bereko zutabea (adin talde berekoak )
- ◆ 3.pausoa: haurren atalean (adin taldea)
- ◆ 4.pausoa: nesketan (emakumea) apuntatzen dugu makilatxo bat eta gizonezkoetan beste bat (sexua).

2.- Senar emazteak erdaraz hitz egiten ari dira haien artean, 5 urteko alaba eta 16 urteko semea beraiekin doaz baina hitz egin gabe:

- ◆ 1.pausoa: frantsesa/gaztelera zutabea (hizkuntza)
- ◆ 2.pausoa: adin talde ezberdinekoak zutabea, haurrak ez dira mintzakide azpi multzoan.
- ◆ 3.pausoa: helduetan (adin taldea)
- ◆ 4.pausoa: gizonezkoetan (sexua) makilatxo bat jartzen da, eta emakumezkoetan beste bat (sexua).
- ◆ 5.pausoa: haurretako emakumezkoen zutabea makilatxo bat jarriko dugu (alabarena)
- ◆ 6.pausoa: gazteen gizonezkoen zutabea makilatxo bat jarriko dugu (semearena).

3.- Senar emazteak, 5 urteko alabarekin eta 16 urteko semearekin doaz kaletik, ama alabari euskaraz zuzentzen ari zaio:

- ◆ 1.pausoa: euskara zutabea (hizkuntza)
- ◆ 2.pausoa: adin talde ezberdinekoak zutabea, haurrak mintzakide azpi multzoan
- ◆ 3.pausoa: helduetan (adin taldea)
- ◆ 4.pausoa: gizonezkoetan (sexua) makilatxo 1 jartzen da, eta emakumezkoetan beste bat (sexua).
- ◆ 5.pausoa: haurretako emakumezkoen zutabea makilatxo bat jarriko dugu (alabarena)
- ◆ 6.pausoa: gazteen gizonezkoen zutabea makilatxo bat jarriko dugu (semearena).

Azalpena merezi duen puntua da hau: lau lagun elkarrekin doazenean normalean bat entzungo dugu hizketan eta beste hirurak entzule izango dira (arreta gehiago edo gutxiago jarriaz, guri hori ez zaigu axola). Kasu horretan guk fitxan lau lagun entzun ditugula jarriko dugu, hau da, lau makilatxo, hizketan zihoan bakar horren hizkuntzan. Tartean haur bat hitz egiten ari bada edo berari zuzenduta badago elkarriketa haurrak mintzakide zutabea jarriko ditugu makilatxoak dagokien azpimultzoan (adin taldearen eta sexuaren arabera).

Fitxaren atzeko partean **“beste hizkuntzak”** jasotzen dira, alegia, Hego Euskal Herrian euskara edo gaztelera ez den beste hizkuntza bat entzuten badugu atal honetan sartuko ditugu behatutako pertsonak. Ipar Euskal Herrian **“beste hizkuntzak”** atalean euskara edo frantsesa ez diren beste hizkuntzak sartuko ditugu. Atal honen ondoan **“bakarriketak”** neurtzen dituen atal dugu. Bertan, eskuko telefonoz hitz

egiten ari direnak eta bestelakoak (animaliekin, atarrietako interfonoz, etab.) apuntatuko ditugu. Atal horretan, jakina, elkarrizketa bakoitzeko marratxo bakarra egingo dugu, mintzakide bakarra entzun (eta ikusiko) baitugu.

Fitxaren laukitxo bat betetzen denean beste fitxa batera pasatu behar da. Fitxa bat baino gehiago erabiltzen bada zenbakitu behar dira fitxak eta behaketaren bukaeran datu guztiak jaso behar dira fitxa bakar batean. Guri azken fitxa hau pasatuko diguzu. Neurketa bakoitzean fitxa berri bat erabili behar da.

## Beste ohar batzuk:

- ◆ Ibilbidean zehar pertsona bera —neurraldi eta elkarrizketa berean— ez dugu behin baino gehiagotan neurtuko. Alegia, pertsona bera jende berdinarekin eta hizkuntza berean entzuten badugu, behin bakarrik jasoko dugu. Aldiz, taldean partaideren bat aldatzen bada (norbait etorri edo norbait joan) edo taldeak hizkuntza aldatzen badu (mintzakideak berdinak izan arren), hori gertaera ezberdina izango da, eta beraz, jaso egingo dugu.
- ◆ Neurtzaileekin hitz egiten dutenak ez dira neurtuko.
- ◆ Dudazko kasuak ez jaso, hau da, entzundako hizkuntza zein den ziur ez dakigunean, jaso gabe utzi.
- ◆ Inoiz ez dugu galderarik egingo, ez galdetu ezer: ez zein adin duen, ez zein hizkuntza erabili ohi duen, ez une horretan zein hizkuntzaz ari den mintzatzen... Ez da ezer galdetu behar, ez baikara inkesta bat egiten ari; gurea neurketa denez, entzundakoa jaso behar dugu.

## Azken oharrak:

Euskara gutxi entzutea gogorra izan arren, **beti egia jarri**. Euskaltzaleon joera psikologikoa izaten da errealitateak adierazten duena baino euskara gehiago aditu nahi izatea. Alferrik gabiltza ordea, geure buruak engainatzen: azterketa hau **euskararen egoera ezagutzeko tresna oso garrantzitsua** da eta errealitatea egiazki nolakoa den jakitea interesatzen zaigu. Honetan, mesedez, zorrotzak izan. Taberna, denda eta bestelako leku itxien barnealdeetan neurtzerik ez dagoen arren, **haien sarrera-irteeretan bai**. Hori oso kontutan hartzekoa izan daiteke euria eginez gero batez ere. Bukatzeko, esan, garrantzitsua dela neurketa egun zehatzak noiz izango diren ez iragartzea, bestela gerta daiteke euskaldunek euskara ohizkoa baino gehiago erabiltzea, eta normala den egoeraz bestelako datuak jasotzea.

## 7.3 Fitxak



## 7.4 Emaidza orokorrak